

---

# Gand débat – mercredi 24 mai 2023

## Compte rendu

---

### SOMMAIRE

- CONTEXTE ET OBJECTIF
- INTRODUCTION DE M. LE MAIRE
- DÉROULÉ
- OUTILS DE TRAVAIL
- THÈME 1 : PRÉSERVATION ET USAGES DE LA FORÊT
- THÈME 2 : PLACE AUX PIÉTONS ET AUX VÉLOS
- THÈME 3 : ADAPTATION AU CHANGEMENT CLIMATIQUE  
ET PLACE DE LA NATURE EN VILLE
- THÈME 4 : LES CRITÈRES DE LA « BONNE URBANISATION »
- THÈME 5 : NOUVEAUX LIEUX POUR TRAVAILLER, ÉTUDIER,  
SE FORMER, CRÉER ENSEMBLE ?
- THÈME 6 : DES ÉVÈNEMENTS OU DES LIEUX POUR SE RENCONTRER,  
POUR SE CONNAÎTRE, FAIRE DU SPORT, S'AMUSER,  
FAIRE LA FÊTE, SE CULTIVER...
- THÈME 7 : QUARTIERS : CENTRES DE VIE, CENTRES DE VILLE
- THÈME 8 : ENSEMBLE À TOUT ÂGE - RENFORCER LES LIENS  
INTERGÉNÉRATIONNELS
- THÈME 9 : NOUVELLES FORMES D'ÉCONOMIE, NOUVEAUX MODES DE  
CONSOMMATION

## CONTEXTE ET OBJECTIF

Dans le cadre de la concertation Meudon 2040, **116 participants se sont réunis le mercredi 24 mai 2023, de 19h à 22h, au Gymnase Millandy pour le 2<sup>ème</sup> débat** de cette démarche. Ils étaient répartis sur 27 tables avec pour objectif d'approfondir 9 thématiques évoquées lors du 1<sup>er</sup> débat.

## INTRODUCTION DE M. LE MAIRE

Monsieur le Maire accueille les participants et les remercie d'être présents pour ce second débat. Il les félicite pour les contributions qu'ils ont produites lors du premier débat. Il explique que l'objectif de la soirée est de creuser certains des sujets qui avaient été évoqués lors de la première rencontre.

Monsieur le Maire rappelle aux participants qu'un atelier a eu lieu avec les lycéens, atelier qui a permis de montrer leur vision, leur attachement à leur ville. S'ils souhaitent pouvoir continuer à y vivre et à développer des solidarités intergénérationnelles, ils sont aussi très soucieux de l'environnement et de sa préservation et ont par ailleurs partagé une vision de la construction assez différente de celle des adultes, promouvant des immeubles de grande hauteur pour gagner de la place au niveau du sol.

L'équipe municipale s'est réunie et a étudié attentivement toutes les propositions des adultes et des lycéens. Sur cette base ont été formulées des questions d'approfondissement qui seront l'objet du débat ce soir.

Monsieur le Maire remercie à nouveau l'ensemble des participants pour leur présence, il remercie également les élus et agents de collectivité issus de tous les services de la Ville et invite tous les participants à « construire ensemble ».

## DÉROULÉ

Introduit par M. le Maire, le 2<sup>ème</sup> débat s'est organisé en plusieurs temps :

- ✓ **Rappel de la démarche de concertation par Palabreo** : les étapes, le calendrier ;
- ✓ **Travail par table**, en trois temps :
  1. *Découverte de la thématique et 1res réflexions* : chaque table de participants travaille sur la thématique qui lui a été attribuée parmi les suivantes :
    - Préservation et usages de la forêt
    - Place aux piétons et aux vélos
    - Adaptation au changement climatique et place de la nature en Ville
    - Les critères de la « bonne urbanisation »
    - Nouveaux lieux pour travailler, étudier, se former, créer ensemble ?
    - Des évènements ou des lieux pour se rencontrer pour se connaître, faire du sport, s'amuser, faire la fête, se cultiver ...
    - Quartiers : centres de vie, centres de ville
    - Ensemble à tout âge – renforcer les liens intergénérationnels
    - Nouvelles formes d'économie, nouveaux modes de consommation
  - Les tables de participants ont environ 45 min pour découvrir les supports de travail et répondre aux questions qui leur sont posées.
  2. *Speed dating* : chaque participant est invité à aller découvrir une autre thématique de son choix. Le greffier reste à sa table, restitue ce qui a été dit / fait aux nouveaux participants qui réagissent et proposent de nouvelles idées.
  3. *Finalisation du travail* : tous les participants retournent à leurs tables, ils finalisent leur travail sur leur thématique sur une fiche A2 ou une carte de la Ville. Ils écrivent également un article de journalisme imaginaire dans lequel ils sont invités à se projeter à l'horizon 2040
- ✓ **Présentations / restitution des travaux** de chaque équipe : chaque table de participants affiche l'ensemble de ses contributions et présente son travail à un binôme élus / techniciens.
- ✓ **Conclusion de l'atelier** par M. le Maire.

Ce compte-rendu reprend pour les 9 thématiques de travail, l'ensemble des contributions de chacune des tables.

# OUTILS DE TRAVAIL

Pour chaque thématique, les participants disposent de ...

- Une fiche question A3, avec des éléments de contexte sur la thématique en question

**1) Préservation et usages de la forêt (1/2)** Table n°

**Quelques éléments de contexte**  
Plus vaste forêt des Hauts-de-Seine, remarquable par son relief escarpé, la forêt domaniale de Meudon s'étend sur près de 1 100 hectares, répartis sur cinq communes (Meudon, Clamart, Chaville, Vélizy et Viroflay). Sa proximité avec Paris en fait un lieu fréquenté par de nombreux visiteurs. Comme toutes les forêts domaniales, elle est gérée par l'ONF qui y effectue des actions de préservation de l'environnement, réalise les opérations de gestion (exploitation du bois, lutte contre les incendies) et assure l'accueil du public au sein du massif.

La Forêt domaniale de Meudon est protégée et gérée à travers différents documents et dispositifs :  
Le Plan Local d'Urbanisme qui, à travers le classement en zone naturelle, permet de préserver le massif forestier des développements urbains ;  
Le document de gestion, qui planifie les travaux réalisés en forêt pour assurer son exploitation, son renouvellement et sa préservation ;  
Le classement en Zone Naturelle d'Intérêt Ecologique, Faunistique et Floristique (ZNIEFF) de niveau 1.

Comme de nombreux massifs forestiers, la Forêt domaniale de Meudon est impactée par les effets du changement climatique : sécheresse plus importante, pics de chaleur, arrivée de nouveaux parasites et maladies ... Ces évolutions nécessitent aujourd'hui de s'interroger sur l'adaptation de la forêt au changement climatique (évolution des essences notamment).

**Les consignes :**  
1) Echangez entre vous, répondez aux questions sur cette fiche.  
2) Dessinez votre plan : utilisez des surligneurs pour marquer les zones à préserver, à renaturer, les zones d'usages... Ajoutez des post-it pour expliquer vos idées.  
3) Enfin, écrivez sur l'autre fiche votre article du **Chloroville** daté de 2040 pour raconter depuis le futur vos idées mises en œuvre.

Comment concilier concrètement préservation et usages de la forêt ? Quels endroits préserver ? Quels usages privilégier ? Qu'est ce qu'on ne devrait plus faire ? Qu'est ce qu'on pourrait faire de nouveau ?

- Un plan de Meudon (en cours de finalisation) pour illustrer, concrétiser leurs idées (thématique 1, 2, 4, 7)



- Une fiche A2 pour organiser leurs idées (thématique 3, 5, 6, 8, 9)

Fiche A2. Table n°

Nom de la thématique :

**MEUDON 2040**

- Un article de journalisme imaginaire à écrire

**CHLOROVILLE** Table n°

Journal du 18 mai 2043

**2023, 2043 : Préservation et usages de la forêt**  
Il y a 20 ans, la Ville de Meudon lançait une grande réflexion collective sur son avenir. 20 plus tard, c'est l'heure du bilan !

## **THÈME 1**

# **PRÉSERVATION ET USAGES DE LA FORÊT**

Comment **concilier** concrètement préservation et usages de la forêt ? **Quels endroits préserver et comment ?** Quels usages privilégier ? Qu'est que l'on ne devrait plus faire ? Qu'est-ce qu'on pourrait faire de nouveau ?

- Forêt moins dense en 2040 à cause des maladies, abattages « intensifs », clair.
- Etangs « asséchés ».
- 2040 : ouvrir Observatoire.
- Observatoire pour oiseaux ?
- Gestion communale des déchets verts valorisée.
- Abattage, évacuation par des chevaux.
- Stationnement à gérer mieux.
- Chaussidou.
- Limiter l'accès de certaines zones temporairement pour renouveler la végétation.
- Centre de loisirs dans la forêt. Hébergement.
- Parking vélos sécurisés.
- TIM (transport alternant).

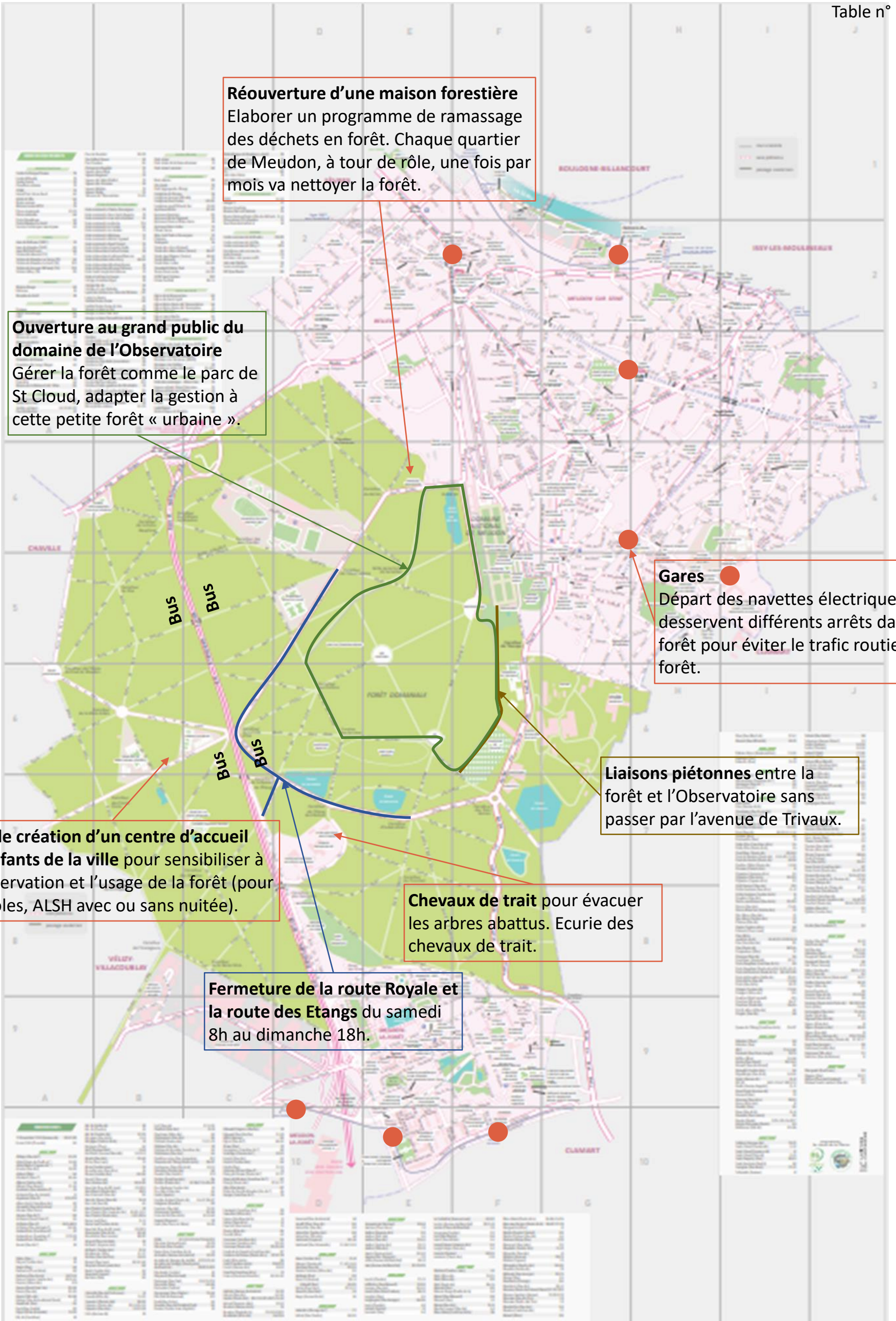
## ARTICLE CHLOROVILLE

### **2023, 2043 : Préservation et usages de la forêt**

**Il y a 20 ans, la Ville de Meudon lançait une grande réflexion collective sur son avenir. 20 ans plus tard, c'est l'heure du bilan !**

Les efforts des meudonnais ont porté leurs fruits :

- La forêt a repris ses droits et on y trouve rarement des déchets, les arbres sont plus denses qu'il y a 20 ans.
- Depuis l'ouverture des terrains de l'Observatoire, les meudonnais ont redécouvert une partie de leur forêt accompagnés par leurs amis qui ont empruntés la navette électrique depuis les gares.
- Les classes se succèdent dans la maison de la forêt qui contribue à acquérir des connaissances pour préserver et entretenir nos forêts.
- Le week-end, les voitures sont très peu présentes et laissent place à la circulation piéton/vélo.



**Réouverture d'une maison forestière**  
 Elaborer un programme de ramassage des déchets en forêt. Chaque quartier de Meudon, à tour de rôle, une fois par mois va nettoyer la forêt.

**Ouverture au grand public du domaine de l'Observatoire**  
 Gérer la forêt comme le parc de St Cloud, adapter la gestion à cette petite forêt « urbaine ».

**Gares**  
 Départ des navettes électriques qui desservent différents arrêts dans la forêt pour éviter le trafic routier en forêt.

**Liaisons piétonnes** entre la forêt et l'Observatoire sans passer par l'avenue de Trivaux.

**Zone de création d'un centre d'accueil des enfants de la ville** pour sensibiliser à la préservation et l'usage de la forêt (pour les écoles, ALSH avec ou sans nuitée).

**Chevaux de trait** pour évacuer les arbres abattus. Ecurie des chevaux de trait.

**Fermeture de la route Royale et la route des Etangs** du samedi 8h au dimanche 18h.

Code	Nom	Adresse	Coordonnées
1	BOIS DE MEUDON		
2	BOIS DE MEUDON		
3	BOIS DE MEUDON		
4	BOIS DE MEUDON		
5	BOIS DE MEUDON		
6	BOIS DE MEUDON		
7	BOIS DE MEUDON		
8	BOIS DE MEUDON		
9	BOIS DE MEUDON		
10	BOIS DE MEUDON		

Comment **concilier** concrètement préservation et usages de la forêt ? **Quels endroits préserver et comment ?** Quels usages privilégier ? Qu'est que l'on ne devrait plus faire ? Qu'est-ce qu'on pourrait faire de nouveau ?

- Quels sont les objectifs de l'ONF ? Quels plans de préservation, de renouvellement ? Aucune explication aujourd'hui, aucune pédagogie, aucune visibilité.
- Améliorer la signalétique, des indications de direction.
- Nous souhaitons préserver au maximum la forêt, la sauvegarder comme elle est, **sans la réduire, sans l'urbaniser.**
- Associer les meudonnais à la gestion, la connaissance de la forêt avec plus de pédagogie.
- Réaménagement des sites (restaurants) dans la forêt pour les rendre plus accueillants, en faire des lieux de rencontre pour les meudonnais, avec guinguette.
- Aménager une voie verte entre Meudon centre, Meudon Bellevue, Val Fleury et Meudon-la-Forêt, une voie verte.
- Renforcer l'implication de la ville et des meudonnais, a minima favoriser les échanges avec l'ONF.

RETROUVONS, REPRENONS LA SOUVERAINETE SUR NOTRE FORET.

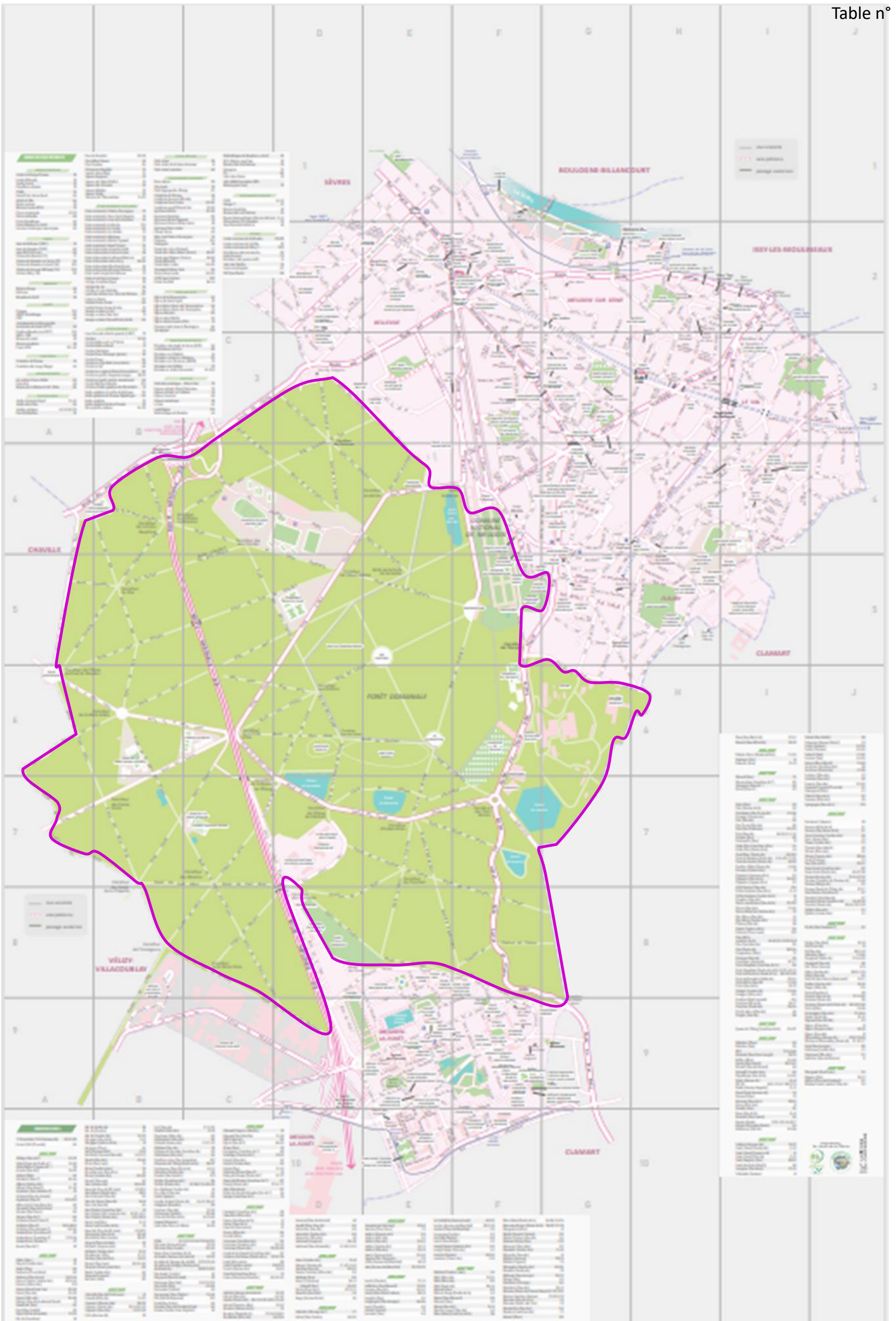
## ARTICLE CHLOROVILLE

### 2023, 2043 : Préservation et usages de la forêt

**Il y a 20 ans, la Ville de Meudon lançait une grande réflexion collective sur son avenir. 20 ans plus tard, c'est l'heure du bilan !**

- Après bien des efforts, les meudonnais se sont réapproprié la gestion de la forêt, en communication avec l'ONF.
- Les meudonnais se retrouvent aux Terrasses de l'Etang devenues un lieu d'échange et de partage convivial au milieu d'une faune et d'une flore renouvelée.





Comment **concilier** concrètement préservation et usages de la forêt ? **Quels endroits préserver et comment ?** Quels usages privilégier ? Qu'est que l'on ne devrait plus faire ? Qu'est-ce qu'on pourrait faire de nouveau ?

- Le principal usage est la promenade tranquille en famille ou petits groupes.
- L'accès à la forêt devrait se faire en transport en commun (uniquement le week-end où la circulation aux voitures est coupée) avec des navettes autonomes électriques qui favorisent l'accès. La N118 est couverte et végétalisée. Ce qui permet de baisser le bruit et de mieux profiter de l'ensemble de la forêt.
- Le rôle éducatif de la forêt doit être renforcé : éducation à la préservation de la biodiversité, au rôle de la forêt comme puits de carbone, aux différents arbres. Le public prioritaire est les enfants des écoles de Meudon, avec des guides ONF/Nature, mais aussi les adultes qui le souhaitent. Nous avons des parcours éducatifs avec des panneaux informant sur les arbres remarquables, les oiseaux.
- Certaines zones sont aménagées pour des utilisations spécifiques : parc canin, tables de pique-niques et aires de jeux autour des lacs (aménagé pour encourager les gens à mieux respecter), parcours de bosses pour VTT.
- La forêt est divisée en zones : zone préservée pour le bois / la nature (laisser la forêt s'exprimer tout en l'entretenant), zone dédiée à la balade et au sport, zone dédiée à la culture et aux restaurants. La zone de l'Observatoire est maintenant ouverte au public.
- Les grenouilles sont revenues dans les lacs. Les arbres ont des essences plus adaptées aux pics de chaleur.
- La forêt est complètement intégrée à la ville avec plus d'initiatives portées par la municipalité : opération forêt propre plusieurs fois par an, fête des étangs, cinéma en plein-air au Parc Tronchet, articles réguliers dans Chloroville.

## ARTICLE CHLOROVILLE

### 2023, 2043 : Préservation et usages de la forêt

**Il y a 20 ans, la Ville de Meudon lançait une grande réflexion collective sur son avenir. 20 ans plus tard, c'est l'heure du bilan !**

Témoignage de Maya qui revient voir ses parents en 2043 après de nombreuses années d'absence.

- Incroyable ! Cette forêt qui n'était pas mise en valeur quand j'étais ado, maintenant regorge de lieux de vie : des parcours éducatifs, une zone dédiée aux familles, des VTT parks, du cinéma de plein-air, une guinguette, des fêtes... Et, en même temps, les endroits les plus tranquilles ont été préservés ; j'ai croisé un renard tout à l'heure, les grenouilles sont de retour, j'entends le bourdonnement des abeilles des ruches voisines.
- Quelle bonne idée d'avoir recouvert la N118. Cela a permis d'agrandir la forêt, et quel silence !
- Trop fière d'avoir contribué à initier ce projet quand j'avais 16 ans en 2023 !

## THÈME 2

### PLACE AUX PIÉTONS ET AUX VÉLOS

En imaginant vos idées pour toute la Ville, comment faire concrètement ? Quelles idées pour des espaces piétons ? Où ? comment (ponctuel ou permanent) ? La place des vélos ? Comment gérer la place de la voiture, des bus et des transports en commun ?

- Développer les zones 20km/h, afin de permettre une cohabitation entre piéton/vélo/voiture.
- Il apparaît difficile de développer des pistes cyclables en propre, car rues trop étroites.
- Besoin de développer les parkings vélo and Co autour des zones de commerces/gares/lieux de vie (UCPA !).
- Privilégier les sens uniques dans les rues étroites et éviter les contresens vélo.
- Organiser des convois piétons/vélos pour les scolaires, afin d'éviter les embouteillages devant les écoles.
- Avoir des trottoirs suffisamment larges et praticables pour les personnes à mobilité réduite (problème poubelles qui encombrant les trottoirs).
- Développer des systèmes escaliers roulants/ascenseurs/funiculaires pour favoriser le passage Boulogne/Meudon Seine/Meudon Bellevue/Centre.
- Développer les parkings souterrains pour résidents, afin de libérer les espaces dans les rues.
- Créer des itinéraires piétons/chemin de randonnée pour favoriser le passage.
- Bornes pour délimiter les pistes cyclables (cf. Issy-les-Moulineaux).
- Développer les zones piétonnes.
- Améliorer la signalisation des zones à risques pour les vélos/véhicules.

## ARTICLE CHLOROVILLE

### **2023, 2043 : Place aux piétons et aux vélos**

**Il y a 20 ans, la Ville de Meudon lançait une grande réflexion collective sur son avenir. 20 ans plus tard, c'est l'heure du bilan !**

Depuis 20 ans, Meudon a offert plus de places pour les vélos et les piétons, en mettant en place plusieurs solutions exemplaires :

- Réduction de la place de la voiture dans les rues étroites.
- Constructions de parkings souterrains collectifs.
- Développement de grands quartiers à 20km/h autour du Potager du Dauphin, de la gare du Val Fleury et du Monoprix, du marché de Bellevue, du square Rabelais et des rues avec les écoles.
- Des espaces piétons autour du Monoprix et de la gare du Val Fleury.
- Des grandes voies cyclables protégées, permettant de relier les différents quartiers de Meudon.
- Surtout grâce à des escalators et des ascenseurs, les meudonnais des quartiers de Bellevue et du centre peuvent accéder plus facilement aux bords de Seine et aux stations du tram T2 et du métro Pont de Sèvres.
- La gare de Bellevue est dorénavant accessible en 10 minutes à pied à partir du Pont de Sèvres.
- Enfin, une promenade piétonne permet de rejoindre l'Observatoire et Meudon-la-Forêt.
- Les meudonnais sont absolument ravis.

Passage à pied avec ascenseur/escalator

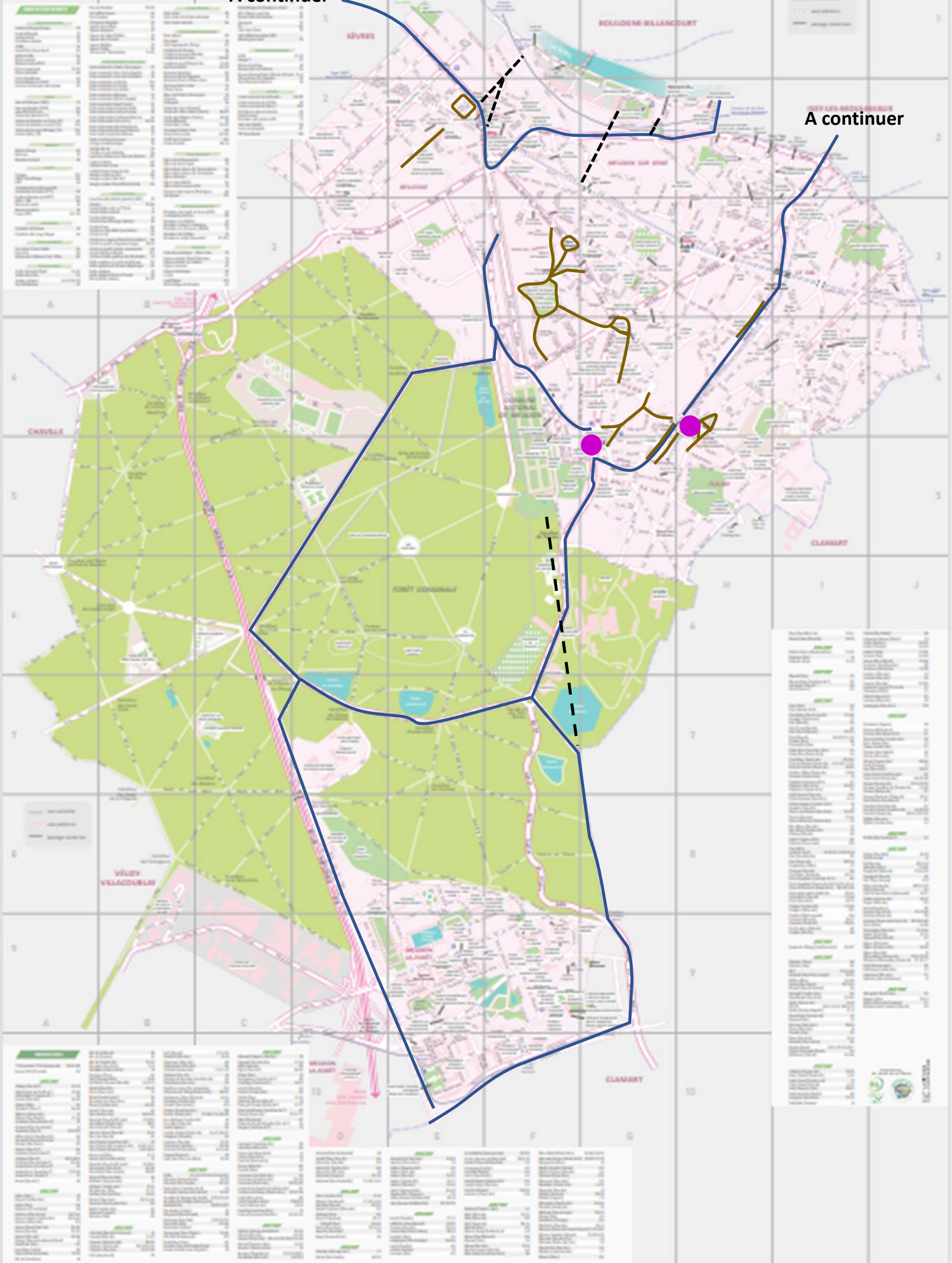
20km/h

Piste cyclable aménagée

Zone piétonne

A continuer

A continuer



En imaginant vos idées pour toute la Ville, comment faire concrètement ? Quelles idées pour des espaces piétons ? Où ? comment (ponctuel ou permanent) ? La place des vélos ? Comment gérer la place de la voiture, des bus et des transports en commun ?

### **1. Le partage de l'espace → « le vélo se substitue progressivement à la seconde voiture »**

Aménagement : le partage voiture vélo

- La rue peut devenir rue à sens unique, partagée avec une piste cyclable et une zone piétonne.
- Limites : impossibilité du partage ; conservation du double-sens nécessaire
- Les sentiers seront affectés soit aux piétons, soit aux vélos → difficile à appliquer.

Création

- Piste cyclable Val Fleury RER C → terminus bus Meudon-la-Forêt.
- Accès des vélos aux trains → ascenseur, rampe d'accès.
- La Rochelle.

### **2. Relier les quartiers.**

### **3. Création zones piétonnes**

- Ex. Bellevue, rue P. Wacquart, en lien avec la densité des commerces.
- Meudon centre → création d'une place, au lieu du parking, espace piétons en face du Monoprix.
- Aux alentours → zone de stationnement limitée dans le temps.

### **4. Création de centres dédiés aux vélos**

- Ateliers de réparation, achat pièces détachées.
- Lieu d'échanges, conseils.
- Prestation → location.
- Représentant Veligo → promotion vélo électrique.

### **5. Instauration journées du vélo et du piéton**

- Interdiction de la voiture.
- Deux fois par an.

### **6. Personnes dont l'activité dédiée au vélo**

- Membres du Conseil municipal.

## ARTICLE CHLOROVILLE

### 2023, 2043 : Place aux piétons et aux vélos

Il y a 20 ans, la Ville de Meudon lançait une grande réflexion collective sur son avenir. 20 ans plus tard, c'est l'heure du bilan !

# 30<sup>ème</sup>

JOURNÉE DU VÉLO ET DU PIÉTON À MEUDON

Initiée en 2028, la journée du vélo et du piéton est une journée à la fois paisible et énergique dans Meudon. Paisible, car les meudonnais vivent plus lentement, sans stress. Énergique, car elle est l'occasion d'échanger, de tester de nouveaux vélos, de bénéficier de conseils pratiques, de la Sécurité Routière, et de finir par une belle course dans Meudon sur les 80km de pistes cyclables de la ville. Ces journées ont lieu le 1<sup>er</sup> week-end du printemps et le 1<sup>er</sup> week-end d'automne depuis 15 ans et c'est un succès.

# -30%

de voitures domiciliées à Meudon en 20 ans.

L'opération « ma 2<sup>nd</sup>e voiture contre des vélos » qui a débuté en 2030 a porté ses fruits. Le nombre de second véhicule a baissé de 30%, libérant l'espace public souvent utilisé pour un parking long. Petit à petit, les foyers se sont équipés de vélo pour les courts trajets.

# 30 000

vélos à Meudon !

C'est un vrai succès car le vélo à Meudon ce n'était pas gagné en 2023. Trop de côtes, pas assez de descentes 😊 Le vélo électrique n'était pas encore développé, les pistes cyclables inexistantes. La commune a aussi énormément communiqué de façon pédagogique et proposé des infrastructures, des solutions financières et des partages d'expérience.

BRAVO !



Zone piétonne

Pistes cyclables sécurisées (dédiées, balisées, éclairées)

Centres vélos ●



En imaginant vos idées pour toute la Ville, comment faire concrètement ? Quelles idées pour des espaces piétons ? Où ? comment (ponctuel ou permanent) ? La place des vélos ? Comment gérer la place de la voiture, des bus et des transports en commun ?

Mise en sécurité des populations circulantes : **chacun sa voie dédiée.**

**Les piétons :**

- Trottoirs élargis dans certaines rues, actuellement trop étroits (rue du Barès par exemple), donc pas de vélo, pas de trottinette.
- Mise en sécurité par des haies séparatives et comestibles.

**Les vélos :**

- Création de pistes cyclables **dédiées** en prenant sur les stationnements voiture avec marquage au sol type pavé et signalétique.

Prolonger des sentiers existants pour créer un continuum permettant de traverser la ville en sécurité, réserve aux piétons.

Poursuivre la voie cyclable entre Vélizy et Meudon-la-Forêt.

Pour le parking des voitures, la rue est uniquement réservée au stationnement temporaire (livraisons, courses, rdv médicaux...). Ambition, mais nous sommes en 2040.

Utiliser le viaduc pour créer une voie piétonne/vélo supplémentaire.

Les voitures doivent se garer dans la maison ou l'immeuble (cf. dos... ) si espace prévu privé.

Ajout places parking sécurisées pour les **vélos**.

Ajout voitures en **autopartage** (type Autolib').

Création de zones piétonnes **temporaires** dans le temps :

- zone de marché (le jour du marché),
- Exemple : Bellevue le samedi matin,
- Exemple : allée du Château un dimanche/mois.

**Cas de la rue de Paris** : l'autorisation à contresens des vélos est actuellement dangereux, car elle est en pente et mauvaise visibilité.

Meudon **sans voiture** une fois par mois.

Ajout des bornes de recharge pour les vélos électriques et atelier réparation + lieux de livraison.

## ARTICLE CHLOROVILLE

### 2023, 2043 : Place aux piétons et aux vélos

**Il y a 20 ans, la Ville de Meudon lançait une grande réflexion collective sur son avenir. 20 ans plus tard, c'est l'heure du bilan !**

- Tiens, les voitures ont disparu ?
- Et toi, comment es-tu venu ici ?
- Régulièrement je prends le vélo à la station Millandy, mais aujourd'hui il fait beau et je suis venu à pied.
- De Meudon-la-Forêt à Meudon ?
- Oui, j'ai emprunté le nouvel itinéraire. Je suis passé par la route Cavalière du Tronchet, puis l'allée du Gladiateur ouverte aux piétons.
- Viendrais-tu avec moi à l'atelier du vélo ? Je vais aller chercher mon plant d'abricotier. Le maraîcher m'a prévenu de sa livraison.
- Bonne idée, j'en profiterai pour prendre un vélo électrique pour rentrer chez moi par la nouvelle route cyclable des 12 Tournants.

Dialogue entre deux meudonnais

2043

### Stationnement durée limitée

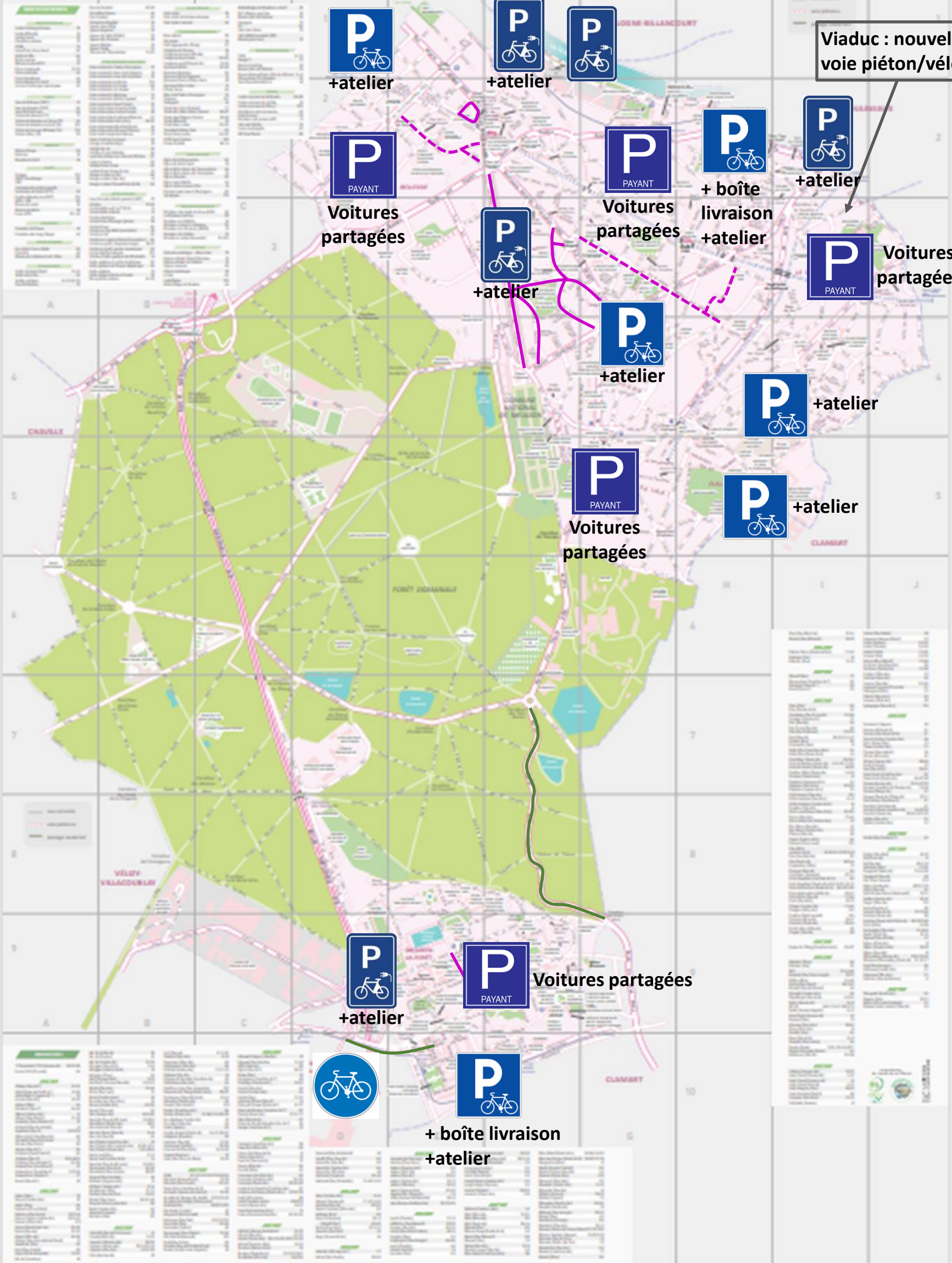
Sentier piéton permanent

Sentier piéton temporaire

Voie cyclable



Dans toute la ville



## **THÈME 3**

# **ADAPTATION AU CHANGEMENT CLIMATIQUE ET PLACE DE LA NATURE EN VILLE**

## Fiche A2 : Adaptation au changement climatique et place de la nature en ville

	Contraintes/ obligation	Incitation (« financier »)
<b>Phénomènes extrêmes</b>		
• Entretien des canalisations existantes et les fossés → construction-élaboration de nouvelles capacités de réception des eaux.	X pouvoir public	
• Récupérateur d'eau dans les bâtiments aussi bien privés que public et récupérateur d'eau		X
• « Aération des sols (école...) + infiltration Ex. : place de Tony de Graaf (Meudon-sur-Seine) autour des gares → arbres, végétalisation	X	
• Couleur des toitures claires ; matériaux dernier cri		X
<b>Renaturation, végétalisation</b>		
• Planter de la végétation diversifiée et utile : pommiers, poiriers, cerisiers, orangers... pour l'alimentation ou pour la fraîcheur		X
• Multiplier les zones végétales pour les zones minérales, favoriser la double exploitation. Ex. route, parking → panneaux photovoltaïques géothermie.		X
• Végétalisation des toitures		X
<b>Autres idées pour diminuer l'impact climatique</b>		
• Favoriser la proximité entre le lieu de travail et l'habitation (incitation dans les constructions des bâtiments futurs).		
• Voir l'existant : exemple puit canadien.		

## ARTICLE CHLOROVILLE

### **2023, 2043 : Adaptation au changement climatique et place de la nature en ville**

**Il y a 20 ans, la Ville de Meudon lançait une grande réflexion collective sur son avenir. 20 ans plus tard, c'est l'heure du bilan !**

Pour mettre en place l'adaptation au changement climatique et place de la nature en ville. Une fois le temps de l'information, de la communication et de la pédagogie, passer au coût des deux prochaines années, il faudra passer aux contraintes ou à l'incitation en premier lieu.

Dans cette politique carotte-bâton : il est préférable de commencer par la carotte... mais les contraintes budgétaires (de la ville) nous conduirons au bâton.

## Fiche A2 : Adaptation au changement climatique et place de la nature en ville

### Adaptation aux phénomènes extrêmes

- Difficile de penser à une « adaptation » notre souhait est d'anticiper le scénario catastrophe.

### Action de renaturation / Contre les canicules - contre les inondations

- Ilots de fraîcheur à multiplier en ville → la commune / les copropriétés.
- Pas de coupe d'arbres : ni en ville, ni en forêt : plus reboiser → la commune / ONF.
- Multiplier les jardins pédagogiques partagés et les AMAP → la commune, tous les citoyens, associations, les fermes urbaines / maraîchers locaux.
- Favoriser la nourriture biologique, local, végétal (option végétarienne) dans les cantines (cantine centrale ou dans les écoles) et collectivités locales → la commune.
- Débitumer les cours d'écoles + végétaliser → la commune, les associations.
- Pelouses naturelles dans les complexes sportifs + systèmes récupération d'eau de pluie pour l'arrosage.
- Ne plus tondre les pelouses (surtout en mai).
- Toits végétalisés, haies vives à favoriser (clôtures végétalisées) → à généraliser dans toute la ville et inciter tous les riverains → la commune, tous les meudonnais.
- Requalifier les missions du personnel des espaces verts : supprimer les souffleuses de feuilles.
- Eviter au maximum les zones bitumées/goudronnées : ne plus goudronner les routes.
- Réduire la circulation, inciter à rouler avec une voiture blanche et développer le covoiturage, mettre en place un **point de covoiturage**.

### Comment ?

- Organiser des **réunions pluridisciplinaires** pour réfléchir et agir ensemble (fréquence 2 fois par an minimum).
- Organiser des **temps de travail / information / sensibilisation** à l'école, au collège, au lycée.
- Organiser des **chantiers participatifs** pour concrétiser ces nouveaux aménagements.



## ARTICLE CHLOROVILLE

### **2023, 2043 : Adaptation au changement climatique et place de la nature en ville**

**Il y a 20 ans, la Ville de Meudon lançait une grande réflexion collective sur son avenir. 20 ans plus tard, c'est l'heure du bilan !**

Grâce à la multiplication de projets concrets, la nature a repris ses droits dans la ville de Meudon et a permis de limiter les effets délétères du changement climatique. Les enfants s'épanouissent dans leurs cours d'école verdoyantes. Les promeneurs apprécient ces rues sans les nuisances sonores des souffleuses de feuilles. Les clôtures végétalisées, les jardins partagés, les îlots de fraîcheur, obtenus notamment par les toitures végétalisées, ont très largement contribué à maintenir les températures de l'été dernier à 10°C de moins que la moyenne nationale.

Ce résultat exemplaire est le fruit d'un travail collectif citoyen en 2023 concrétisé par la ville de Meudon, les associations et tous les acteurs locaux.

Des paroles aux actes : voilà notre espoir pour les générations futures !

## Fiche A2 : Adaptation au changement climatique et place de la nature en ville Sauvons la planète grâce à Meudon !!!

### Modérer l'urbanisation

- Privilégier la rénovation.
- Challenger le PLU pour augmenter les surfaces naturelles, les VRAIS espaces verts de pleine terre.

Bénéfices :

- Biodiversité.
- Résistance aux événements climatiques.
- Qualité de vie améliorée (santé...).

### Accompagner les copros dans leur transition énergétique

- Un service municipal accompagnant copropriétaire et syndic sur l'isolation, le chauffage des logements.
- Des aides financières.

Bénéfices :

- Economiquement pour les entreprises.
- Bénéfique au citoyen.
- Intégrer les contraintes énergétiques dans les décisions de l'ABF (ex. : installation panneaux solaires à Meudon...).

## ARTICLE CHLOROVILLE

### 2023, 2043 : Adaptation au changement climatique et place de la nature en ville

**Il y a 20 ans, la Ville de Meudon lançait une grande réflexion collective sur son avenir. 20 ans plus tard, c'est l'heure du bilan !**

Dans une ambiance morose de réchauffement climatique et de baisse de la biodiversité, les meudonnais se sont rencontrés pour « sauver la planète grâce à Meudon ».

Aujourd'hui, le quotidien des habitants de la planète s'est grandement amélioré. En effet, les constructions pérennes, la collaboration entre toutes les parties (élus, habitants, copropriétés, ABF...) et le reboisement a grandement contribué à faire de Meudon la première ville d'Ile-de-France à « énergie positive », devenant un exemple pour toutes les autres communes.

## **THÈME 4**

### **LES CRITÈRES DE LA « BONNE URBANISATION »**

**A) Quels seraient selon vous les 5 critères d'une « bonne urbanisation » qui pourrait concilier : la réponse au besoin de logement pour tous, la qualité du cadre de vie et les enjeux de la transition écologique et énergétique ? Listez vos critères et argumentez-les.**

#### **Logement efficace énergétiquement**

- Moins de CO2.
- Limiter la facture.

#### **Bâtiments plus haut (nombre d'étages à définir avec les experts)**

- Moins d'emprise au sol.
- Plus de place pour les nouveaux habitants.
- Moins d'étalement urbain.
- Economie d'échelle et d'énergie.

#### **Des résidences et des lieux de vie pour tous les âges, de la crèche à l'EHPAD**

- Renforcer le lien social.
- Limiter les déplacements.
- Des bureaux au plus près du quotidien : dans un même bâtiment mixer le lieu du travail et les besoins du quotidien.

#### **Végétalisation des bâtiments et des alentours**

##### **Commerces de proximité**

- Limiter les déplacements.
- Favoriser le lien.
- Faciliter le quotidien.

**B) Comment éviter/limiter pour ces projets le syndrome du dernier arrivé ou du Nimby<sup>1</sup> ?**

#### **Logement efficace énergétiquement**

- Répartition homogène des nouveaux projets.
- Eviter les disparités comme Meudon et Meudon-la-Forêt.

Réhabilitation des bureaux vides en logements et commerces, cabinet médical et autres services.

Logement intermédiaire (ni tour, ni pavillon).  
A répartir sur le territoire pour remplacer les vieux bâtiments.

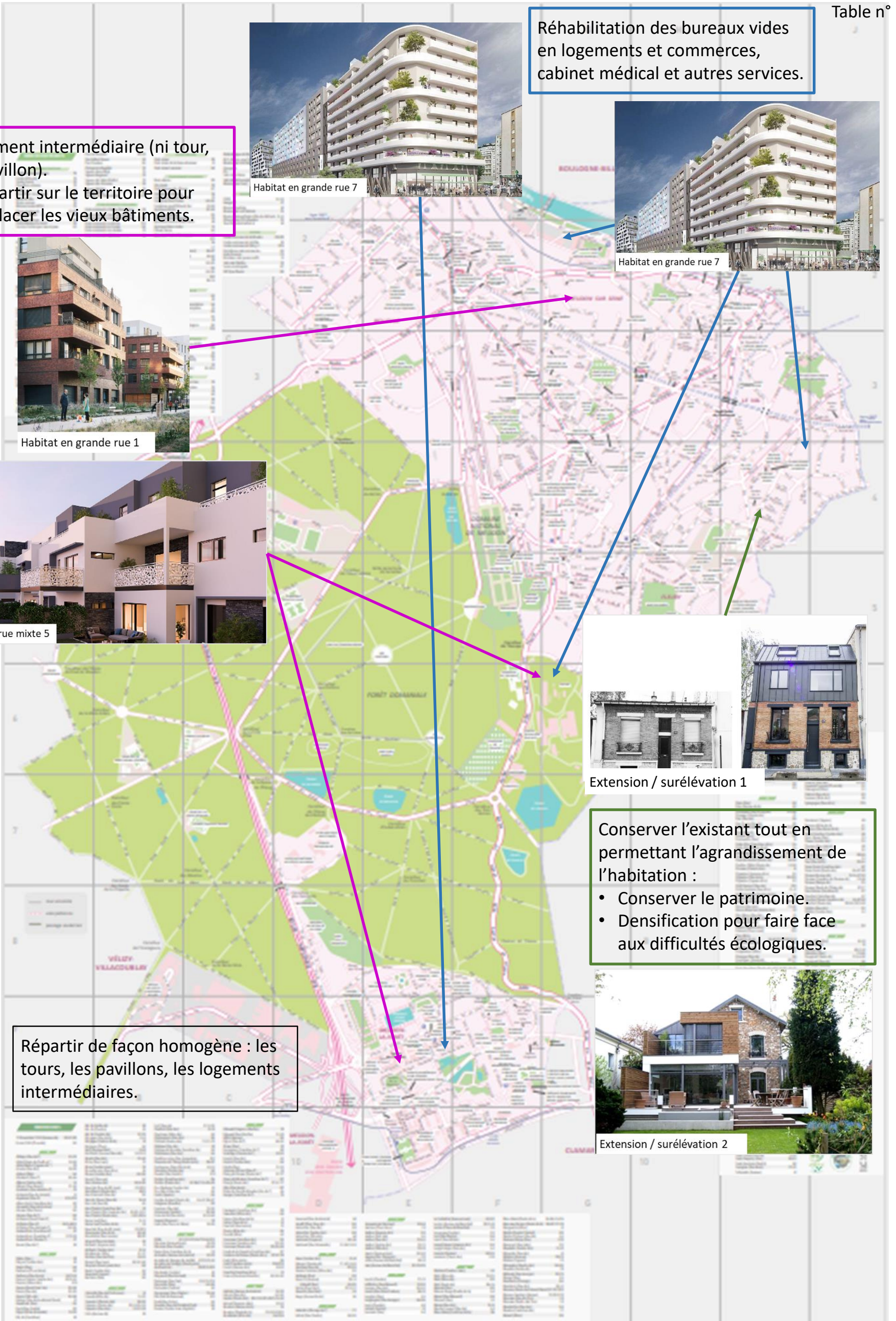


Conserver l'existant tout en permettant l'agrandissement de l'habitation :

- Conserver le patrimoine.
- Densification pour faire face aux difficultés écologiques.



Répartir de façon homogène : les tours, les pavillons, les logements intermédiaires.



**A) Quels seraient selon vous les 5 critères d'une « bonne urbanisation » qui pourrait concilier : la réponse au besoin de logement pour tous, la qualité du cadre de vie et les enjeux de la transition écologique et énergétique ? Listez vos critères et argumentez-les.**

1. Respect de l'identité des quartiers (urbanisme) et pas d'empiètement sur la forêt.
2. Des constructions écologiques (matériaux utilisés, neutralité carbone) avec des panneaux solaires et des jardins sur les toits avec une mixité sociale, de la verdure autour avec des arbres.
3. Pas d'immeuble de plus de 4-5 étages et plus aéré (espace entre les immeubles).
4. Intégrer des commerces dans les nouvelles constructions.

**B) Comment éviter/limiter pour ces projets le syndrome du dernier arrivé ou du Nimby<sup>1</sup> ?**

- Logements intégrés au quartier : style et taille.
- Utiliser les friches industrielles ou zones vierges (ex. colline Rodin, ONERA).
- Diviser des terrains pour des maisons individuelles en respectant l'existant (distance fenêtres des voisins).
- Diviser des maisons individuelles de grande taille pour en faire plusieurs logements.
- Surélévations et extensions de maisons existantes dents creuses).

## ARTICLE CHLOROVILLE

### **2023, 2043 : Les critères de la « bonne urbanisation »**

**Il y a 20 ans, la Ville de Meudon lançait une grande réflexion collective sur son avenir. 20 ans plus tard, c'est l'heure du bilan !**

De très beaux quartiers noyés dans la verdure sont sortis de terre dans les friches industrielles ou d'anciennes zones de bureaux.

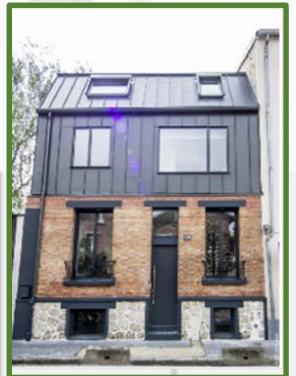
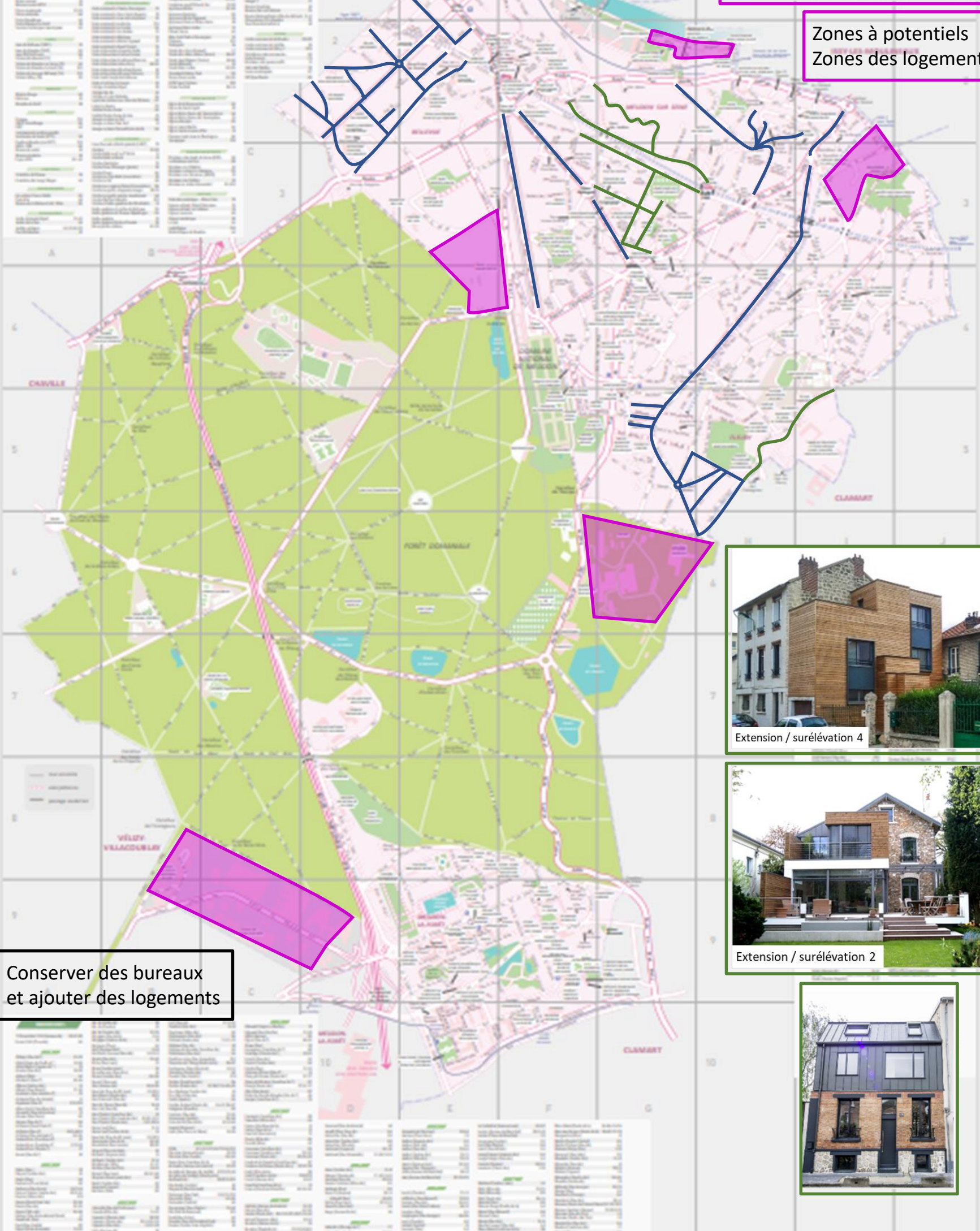
Les logements sont neutres en carbone, ce qui permet de préserver la planète et de mieux respirer.

La mixité sociale permet une meilleure cohésion.

Les commerces de proximité évitent les déplacements et créent la convivialité.



Zones à potentiels  
Zones des logements



Conserver des bureaux  
et ajouter des logements



**A) Quels seraient selon vous les 5 critères d'une « bonne urbanisation » qui pourrait concilier : la réponse au besoin de logement pour tous, la qualité du cadre de vie et les enjeux de la transition écologique et énergétique ? Listez vos critères et argumentez-les.**

1. Utiliser et réhabiliter les locaux non utilisés : CNRS, bas Meudon....
2. Immeubles 4 étages (R+3) maximum + toits végétalisés + énergie positive.
3. Toits végétalisés ou peints en blanc ou pose de panneaux solaires.
4. Prévoir des espaces verts autour des constructions et intégrer des systèmes de récupération des eaux de pluie.

## ARTICLE CHLOROVILLE

**2023, 2043 : Les critères de la « bonne urbanisation »**

**Il y a 20 ans, la Ville de Meudon lançait une grande réflexion collective sur son avenir. 20 ans plus tard, c'est l'heure du bilan !**

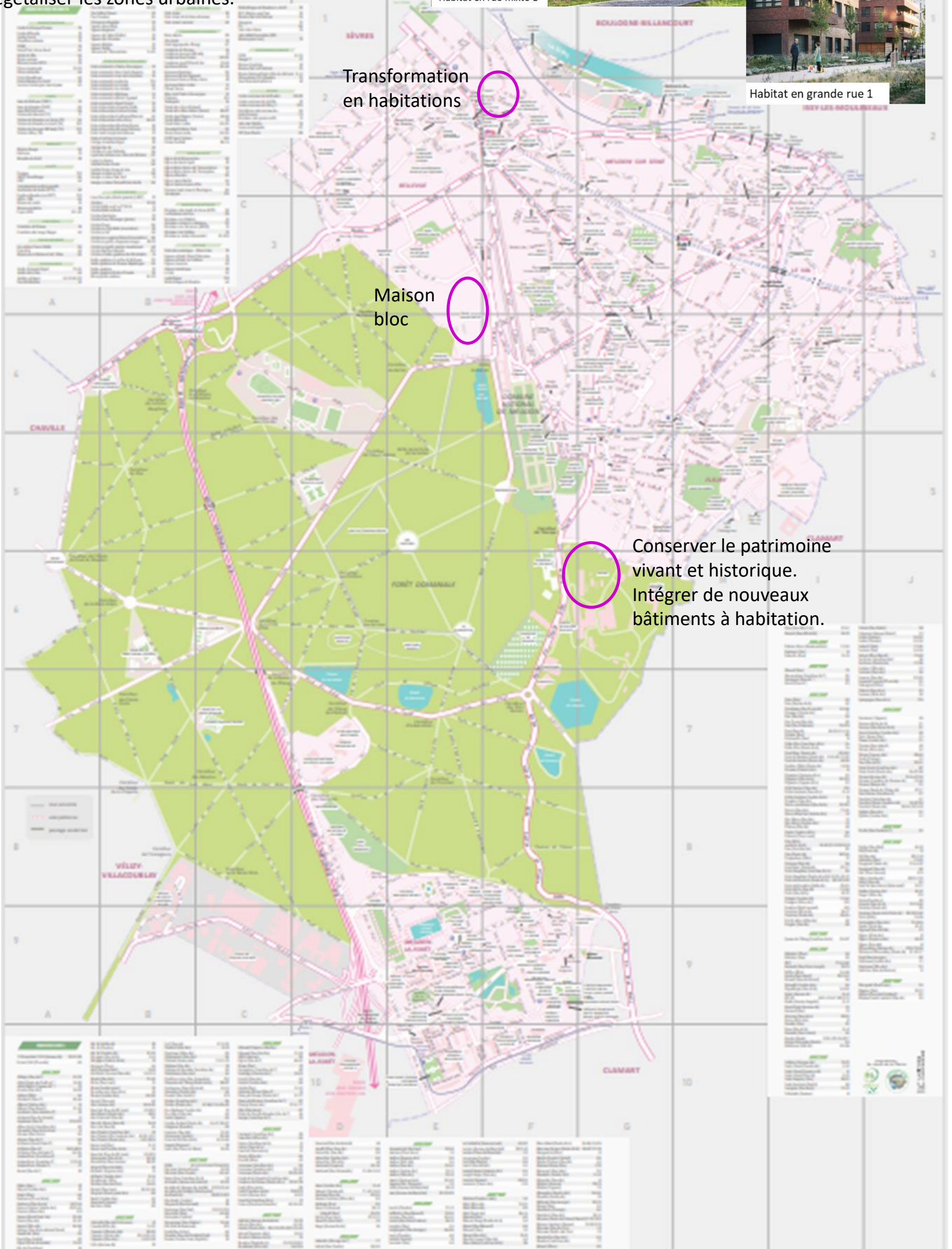
Nous fêtons les dix ans d'une réhabilitation réussie des bâtiments du CNRS et de l'intégration de nouveaux immeubles éco-responsables de l'ONERA.

Nous recueillons le témoignage de Jules et Yasmina qui se sont installés en 2033 : « *Nous nous sentons bien à Meudon et apprécions le mix patrimoine et innovations durables dans un environnement où la nature est bien présente dans notre quotidien. Nos enfants apprécient particulièrement les îlots de verdure et nos parents nous ont rejoints dans cette ville où toutes les générations ont leur place.*

*Nous avons lié une grande amitié avec nos voisins étrangers qui nous font partager leur culture suite à leur migration climatique ».*

# Vers une urbanisation raisonnée

- Privilégier la réhabilitation éco-compatible et limiter l'artificialisation et la hauteur des immeubles.
- Végétaliser les zones urbaines.



Transformation en habitations

Maison bloc

Conserver le patrimoine vivant et historique.  
Intégrer de nouveaux bâtiments à habitation.

## **THÈME 5**

**NOUVEAUX LIEUX POUR TRAVAILLER, ÉTUDIER, SE  
FORMER, CRÉER ENSEMBLE ?**

A qui ce lieu s'adresse-t-il ? Quelles activités on y réalise ? Le programme de la semaine ? Le modèle de gestion ? La localisation ? Il s'appelle comment ?

### 1. A qui ce lieu s'adresse-t-il ?

Maximum : gens du quartier, curieux, intergénération.

Différents lieux, pas de centre, 1 par quartier, thème différent

### 2. Quelles activités on y réalise ?

Enfant / parent / école ↔ éducation.

Travailler ensemble : hors entreprise, hors chez soi.

Stimulant : échange, conférence.

Thématiques : observation tech - culture et Hangar Y - nature, développement durable – restauration.

Intégration nouveaux arrivants, attractivité.

Synergie : Formation – Echanges de savoir – Conférences – Créativité.

### 3. La localisation ?

Réseau de différents lieux.

Différents lieux, pas de centre.

Fablab – Minicluster.

Lieu pour créativité – Lieu avec restauration – Lieu avec services – Avec technologies différentes de chez soi.

Lieu inspirant : colline, vues.

Lien avec entreprise – Ouvrir à la formation.

Partenariats entreprises, Associations, Mairie, nécessité d'établir une gouvernance de ces lieux.

Partager le savoir, la connaissance.

Intergénération.

Bouger.

Maison : Val Fleury – Bellevue – Meudon-la-Forêt – Meudon Val-de-Seine – Meudon centre.

Autour métiers rendant service à la population (électricien, plombier, garare, menuiserie). Artisan.

Lieu pas trop grand : échange – formation.

Agréger savoir, connaissance.

Lieu pour artisan : Potager du Dauphin, métier d'art.

Exemples de synergies entre lieux existants : pôles possibles

Pole Nature : plutôt Val Fleury avec la maison de la nature et Saint Philippe

Pole Art : Potager du Dauphin, Strat collège (arts numériques)

Pôle Tech : Val-de-seine avec la proximité de Meudon Campus

Pôle Artisanat : Coline Rodin tout corps d'état, dépannage, recyclage, réutilisation

### Idées nouvelles :

Existant important à maîtriser.

Pousser ou s'activer.

Place du travail à Meudon - Résidentiel

Artisanat ↔ informatique.

Faire savoir : scolaire + parents.

Sortir / Faire rester.

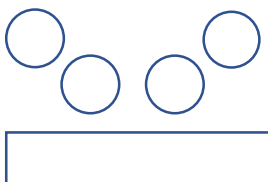
Espace

Lieu villégiature – Résidentielle.

Commun.

Particularité

Economie solidaire, circulaire.



## ARTICLE CHLOROVILLE

**2023, 2043 : Nouveaux lieux pour travailler, étudier, se former, créer ensemble ?**

**Il y a 20 ans, la Ville de Meudon lançait une grande réflexion collective sur son avenir. 20 ans plus tard, c'est l'heure du bilan !**

### **2040 : visite du 5<sup>ème</sup> Meudon lieu**

Le 5<sup>ème</sup> Meudon lieu vient d'être inauguré au Potager du Dauphin. A côté des métiers d'art, vous trouverez des experts, des conseils, des formations, des conférences sur les métiers artistiques.

Emma est entrée avec l'idée de trouver un atelier de poterie. Mais elle s'est arrêtée à la conférence des imprimantes numériques. Armand qui faisait la conférence lui a proposé une formation en contrepartie elle lui donnera des cours de yoga et ils se retrouvent autour du déjeuner du Meudon lieu.

Fiche A2 : **Nouveaux lieux pour travailler, étudier, se former, créer ensemble ? Les Meudon lieux**

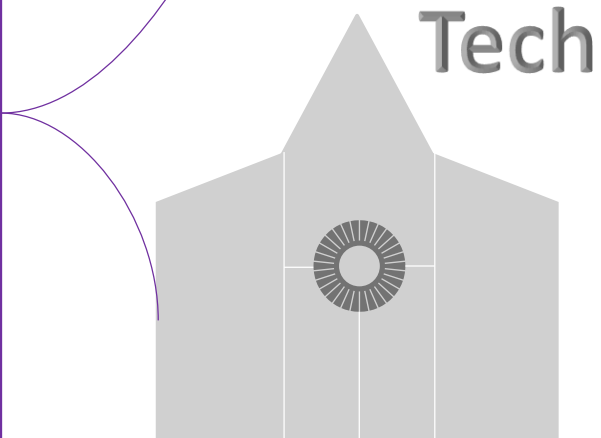


**Pour qui ?**  
Habitants du quartier /  
Enfants et parents /  
Intergénération /  
Curieux / Artisans /  
Télétravailleurs  
→ POUR TOUS !



**Pour quoi faire ?**  
Travailler / Echanger /  
se divertir / Apprendre  
/ Former et se former /  
s'informer / créer / être  
inspiré

**Comment ?**  
Espaces d'activités /  
Espace de conférences  
/ Ateliers débutants-  
expert / Lieux de  
DÉTENTE / services :  
crèches, poste, bistro /  
coworking



## ARTICLE CHLOROVILLE

**2023, 2043 : Nouveaux lieux pour travailler, étudier, se former, créer ensemble ?**

**Il y a 20 ans, la Ville de Meudon lançait une grande réflexion collective sur son avenir. 20 ans plus tard, c'est l'heure du bilan !**



**« Inauguration aujourd'hui des nouveaux tiers lieux à Meudon ! »**

De la Seine à la forêt, de nouveaux espaces créés et inventés pour mieux travailler, échanger et transmettre ensemble.

Un bel exemple de construction collective et durable pour mieux préparer MEUDON 2050 !



Fiche A2 : **Nouveaux lieux pour travailler, étudier, se former, créer ensemble ? Les Meudon lieux**

**OÙ ?**

Idéalement plusieurs tiers lieux pour chaque quartier.  
Idées comme ça :  
Saint-Philippe, ONERA, zone des Brillants, écoquartier, quais de Seine, péniche barge, centre social Millandy.

**POUR QUI ?**

Tous  
Entrepreneurs, artisans, artistes, associations, scolaires, **public** intergénérationnel.

**LIEU INNOVANT  
LIEU MODÈLE  
TIERS-LIEUX**



**QUOI ?**

Partage des savoirs, apprentissage, transmission, échange.

**COMMENT ?**

Propriété de la mairie. Gestion par un tiers (privé ou public). Autogestion des espaces. Financements publics/privés (spécialiste tiers lieu) + participation des utilisateurs.

**Des idées de noms pour ce/ces tiers lieux ?**

**Le Vaisseau – La colline Rodin –  
Moldum – L’espace – l’Echange.**

**Activités :**

Espace coworking  
Fablab  
Webinaire, séminaire, conférence  
Expositions, parcours d’artistes  
Atelier réparation  
Ressourcerie, recyclerie  
Atelier sensibilisation environnement  
Accueil du scolaire  
Ateliers découverte  
Commerces, espace de restauration :  
AMAP, épicerie, marché solidaire.

A qui ce lieu s'adresse-t-il ? Quelles activités on y réalise ? Le programme de la semaine ? Le modèle de gestion ? La localisation ? Il s'appelle comment ?

- Les meudonnais, ouvert à toutes les tranches d'âges, dans la vie active ou non.
- Une volonté d'ouvrir à de multi-activités, qui doit s'organiser en fonction des contraintes (temps calme, temps plus ouvert au networking, temps pour bricoler (plus bruyant)...).
- Offre d'activités réunies (« food » court, zone de bricolage, jardinage, d'étude, de travail « bulle » pour pouvoir s'isoler).

### **Programme de la semaine**

- Espace coworking professionnel, étudiant (la journée).
- Espace de formation.

### **Programme week-end**

- Plus **orienté? ou ouvert?**.

### **Localisation**

- ONERA ?
- A côté Ecole Ducasse « Meudon-la-Forêt ».
- Orphelins d'Auteuil (menuiserie, jardin, grand espace).
- Zone d'EHPAD.
- Observatoire.
- Hangar Y.
- Lieu « important » - « conséquent » → zone artisanale proche musée Rodin.
- Transformation des médiathèques actuelles en lieux pluri fonctionnels

**Meilleure captation** des meudonnais, du public, lieux de rencontres.

- Etudiant à proximité des entreprises, favoriser les échanges « être apprenti » pour l'aide à l'orientation.
- Porte ouverte pour les pépinières professionnelles.
- Apporter de l'artisanat.
- S'isoler, mais être avec les autres, profiter d'une pause pour une session de yoga ?
- Un lieu de lien intergénérationnel, interactivités (service/artisanat).

**S'ouvrir**

- Association futur entrepreneur, avec la possibilité de partager avec ceux ayant réussi et présent dans les mêmes locaux.
- Lien avec les établissements scolaires.

## ARTICLE CHLOROVILLE

### **2023, 2043 : Nouveaux lieux pour travailler, étudier, se former, créer ensemble ?**

**Il y a 20 ans, la Ville de Meudon lançait une grande réflexion collective sur son avenir. 20 ans plus tard, c'est l'heure du bilan !**

### **Quel succès !**

2 ans que « LE FORUM » est devenu une référence comme nouveau lieu de vie pour les étudiants, les travailleurs, les artistes, les artisans et finalement tous les citoyens meudonnais.

Le 25 mai 2023, l'idée géniale a germé dans la tête de 4 meudonnais sous l'impulsion de l'initiative « MEUDON 2040 » !

Je viens de croiser Jean-Marc, télétravailleur au « FORUM » qui a remplacé sa « pause-café » par la dégustation d'une excellente tomate cerise qu'il avait planté dans le potager du « FORUM » quelques mois auparavant. Il discute avec Jeannette, une étudiante à l'université de Meudon, qui en profite pour comprendre son métier.

Le week-end, un championnat de tarot occupera l'espace de coworking, les participants pourront reprendre de l'énergie en profitant des espaces de restauration (sur le modèle food-courts), ou en flânant autour de l'étang de Chalais, puisque le soleil sera des nôtres.

On croise ici toutes les générations, chacun y trouve sa place en respectant la charte du BIEN VIVRE ENSEMBLE au FORUM.

## Fiche A2 : **Nouveaux lieux pour travailler, étudier, se former, créer ensemble ? Les Meudon lieux**

Un lieu commun pour capter, rassembler les meudonnais, toutes tranches d'âges, dans la vie active ou non.

Un lieu spacieux pour permettre d'accueillir télétravailleurs, artisans, étudiants et offrir un espace de « multi » activités.

Un lieu flexible permettant d'offrir une même zone pour différentes activités dans le temps (espace coworking qui devient un espace pour accueillir un tournoi d'échecs), soutenir les artistes avec un accès privilégié (planning de partage).

Un lieu hybride permettant des activités en intérieur comme en extérieur (jardinage, activité d'extérieur...).

Un lieu inspirant et attirant par son offre de services et permettant un brassage et partage (étudiant pouvant rencontrer les artisans/télétravailleurs).

Ce lieu pourrait être le Hangar Y, l'Observatoire, l'ONERA, zone proche de l'école Ducasse, Orphelin d'Auteuil.

## **THÈME 6**

**DES ÉVÈNEMENTS OU DES LIEUX POUR SE  
RENCONTRER, POUR SE CONNAÎTRE, FAIRE DU SPORT,  
S'AMUSER, FAIRE LA FÊTE, SE CULTIVER...**

Imaginez et proposez-nous des moments, lieux, évènements culturels, sportifs, scientifiques, populaires... accessibles à tous ! Posez-vous les questions : quand, où, quoi, comment, pour qui... et n'hésitez pas à leur donner des noms ! (prenez des notes ici puis rédigez votre programme sur la grande fiche A2)

Maintenir les lieux existants (salles de sport, lieux culturels...).

Favoriser des lieux ouverts non institutionnels : kiosques, quais, parc pour créer des échanges au sein des quartiers, mais aussi à l'échelle de la ville entière.

Instaurer des bals d'été sur les quais.

Kiosque + chaises longues + manège sur La Terrasse → en faire un lieu convivial et animé.

Développer les ateliers « réparation » favorisant les rencontres et les échanges (+ bar).

Grands jeux intergénérationnels (thème nature, découverte...) une fois par mois → banquet géant.

Proposer plusieurs foyers pour jeunes et moins jeunes (ouvert jusque tard → existe Temps des Cerises à Issy-les-Moulineaux) → utiliser les marchés.

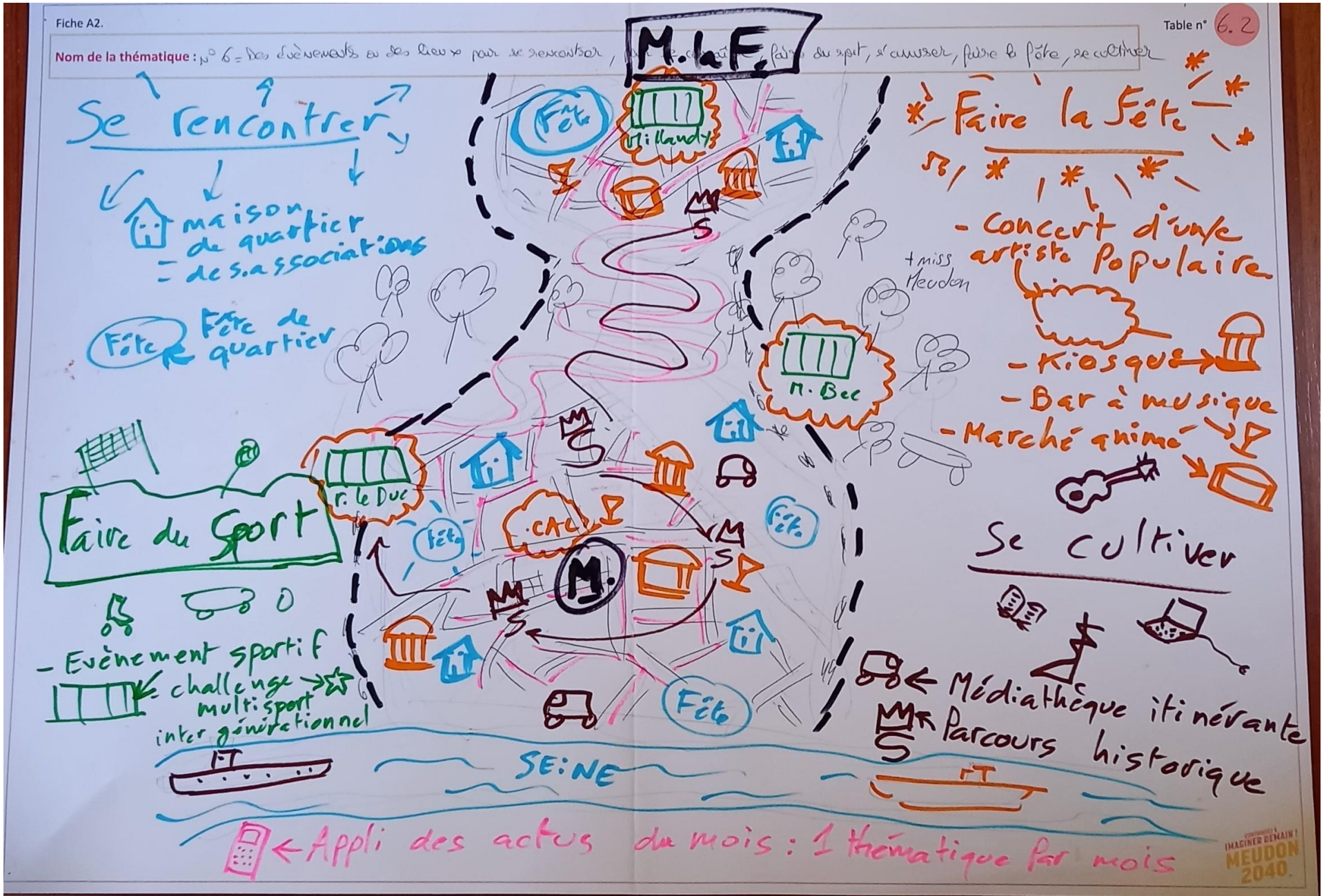
Parcours ludiques et pédagogiques dans la forêt.

Fiche A2 : Des évènements ou des lieux pour se rencontrer, pour se connaître, faire du sport, s'amuser, faire la fête, se cultiver...





Fiche A2 : Des évènements ou des lieux pour se rencontrer, pour se connaître, faire du sport, s'amuser, faire la fête, se cultiver...



## Fiche A2 : Des évènements ou des lieux pour se rencontrer, pour se connaître, faire du sport, s'amuser, faire la fête, se cultiver...

### Quoi ?

- Un loto intergénérationnel avec remise de lots.
- Organiser une soirée par mois en privatisant/bloquant/sécurisant des rues pour une balade à roller/trottinette.
- Rencontres sportives entre quartier/génération.
- Banquets populaires avec un/des plats cuisinés sur place.
- Guinguettes au bord des étangs avec animations. Concours de pétanques.
- Apéros des meudonnais qui tournent dans les quartiers avec affichages et thématiques.
- Concours de déguisements et autres attractions entre quartiers.
- « Re-Dynamiser » la fête des voisins et les bals populaires, bal des pompiers et fédérer entre quartiers.
- Vide-greniers par quartier.
- Création d'une boîte de nuit (thé dansant puis discothèque).
- Construire un kiosque à musique sur les places (ex. place du CAC).
- Match de hockey à la patinoire.
- Concours d'art (peintures, dessins...).
- Carnaval.

### Où ?

- Dans les gymnases pour couvrir tous les quartiers.
- Créer ou aménager des jardins ouverts le soir (ex. Sèvres proche SEL).
- Mieux exploiter les abords des étangs (ex. Meudon Plage).
- Ouverture de nouveaux cafés/bars/brasseries pour after-work – pots après le lycée, lieux d'échanges (intergénérationnel).
- Trouver un lieu/terrain sur les hauteurs pour profiter de la vue sur Paris.

### COMMENT INFORMER ?

- Comment toucher les jeunes ? Réseaux sociaux, Insta.
- Panneaux d'affichage.
- Flyers dans les écoles.
- Bandeaux dans les rues, sur les bus, Chloroville...).

## **THÈME 7**

### **QUARTIERS : CENTRES DE VIE, CENTRES DE VILLE**

## ARTICLE CHLOROVILLE

### **2023, 2043 : Quartiers : centres de vie, centres de ville**

Il y a 20 ans, la Ville de Meudon lançait une grande réflexion collective sur son avenir. 20 ans plus tard, c'est l'heure du bilan !

### **Des nouveaux pôles ont émergé avec une spécialisation thématique**

- Un pôle culinaire pour tous autour du lycée hôtelier.
- Un pôle le val social et solidaire.
- Un pôle nature dans la ville (nature et jardins).

### **Un fléchage des thèmes**

- Les commerces.
- Les parcs et jardins.

### **Des animations centrées sur les thèmes**

- Quinzaines commerciales.
- Floraison des jardins.

**Puits de science**

- Espace d'expérience
- Parcours vers Fablab
- Le CNRS de A à Z

**Quartier nature et jardins**

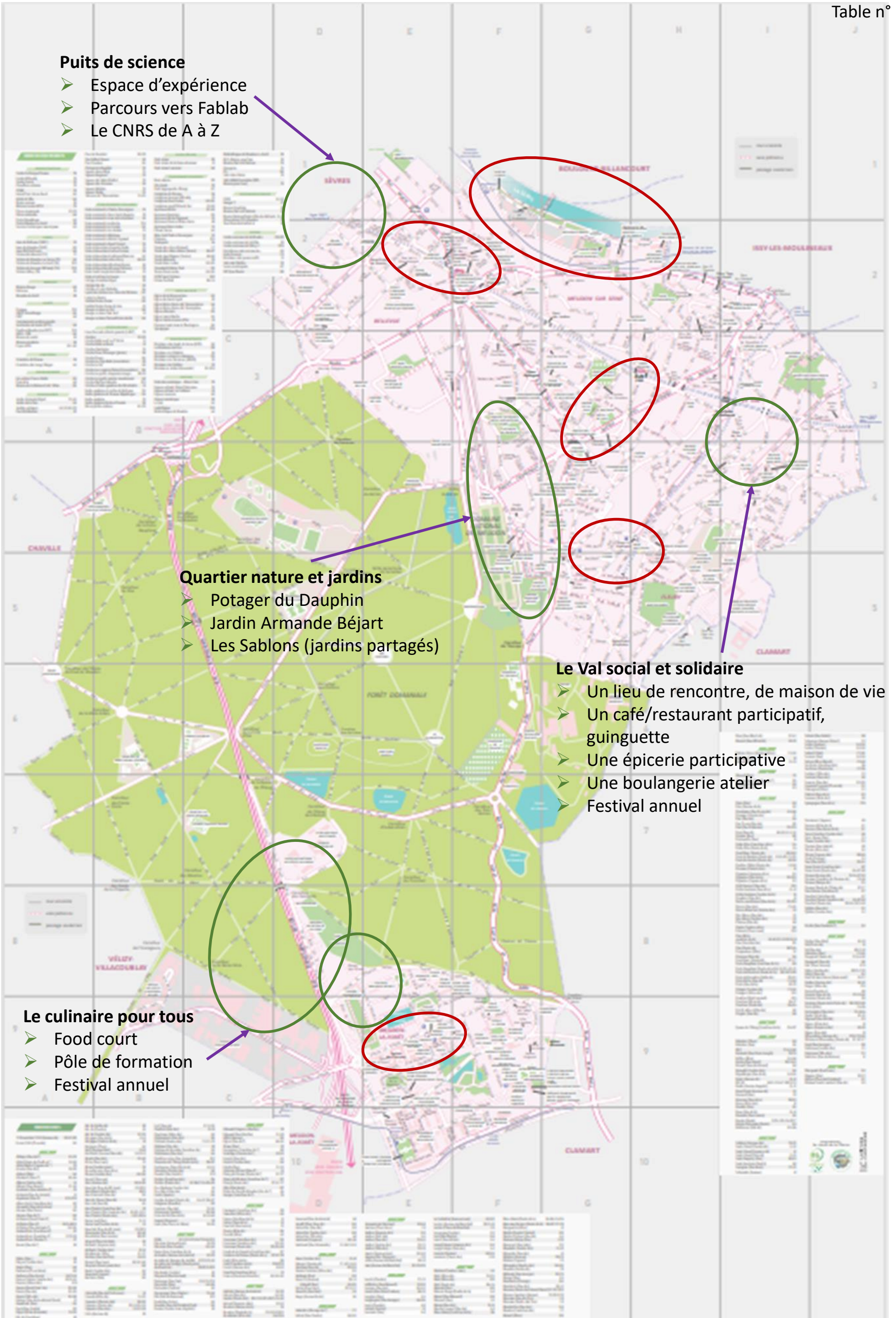
- Potager du Dauphin
- Jardin Armande Béjart
- Les Sablons (jardins partagés)

**Le Val social et solidaire**

- Un lieu de rencontre, de maison de vie
- Un café/restaurant participatif, guinguette
- Une épicerie participative
- Une boulangerie atelier
- Festival annuel

**Le culinaire pour tous**

- Food court
- Pôle de formation
- Festival annuel



Comment imaginez-vous la ou les centralités en 2040 ? Leur programmation commerciale, leur attractivité, leur piétonnisation... ?  
Comment la complémentarité entre les centralités peut permettre de créer des liens entre les quartiers ? (vous ne pouvez pas tout mettre partout !)

- Chaque centralité constitue un centre d'animation et de convivialité dédié au quartier ; leur répartition permet d'assurer un maillage de l'ensemble de la ville, permet à chaque habitant où qu'il habite de trouver à proximité une concentration de services et commerces de la vie quotidienne.
- Création d'un hypercentre entre Place Stalingrad et ensemble CAC + conservatoire + école.

## ARTICLE CHLOROVILLE

### **2023, 2043 : Quartiers : centres de vie, centres de ville**

**Il y a 20 ans, la Ville de Meudon lançait une grande réflexion collective sur son avenir. 20 ans plus tard, c'est l'heure du bilan !**

C'est un grand jour pour Meudon. La ville a en effet été élue comme commune où il fait le meilleur vivre en Ile-de-France à l'issue d'un sondage auprès des habitants de la région. Ce qui se détache de cette enquête : la qualité des centres de quartier. Interrogé à ce sujet, le maire explique que Meudon est constituée de plusieurs villages, chacun possédant son identité et son cœur de vie.

Cette centralité est le fruit d'un projet entamé il y a déjà vingt ans lors de la concertation Meudon 2040. L'idée directrice : créer des lieux de rencontre et de convivialité pour les meudonnais. Les places actuelles ont été réaménagées ; agrandies, largement piétonnisées pour une circulation apaisée. Les commerces et restaurants ont été incités à s'installer, ce qui a fait de ces places des lieux de passage et de rencontre, et au final des nœuds névralgiques d'activités de la commune.

D'autres centralités ont été créées, dans des quartiers qui en étaient dépourvus tels que Meudon-sur-Seine et le quartier Rodin, avec l'installation de lieux de culture et d'art. A Meudon-la-Forêt, le centre commercial Joli Mai a été entièrement rénové, ce qui a accrue son attractivité auprès des habitants.

Les commerces de proximité, jusque-là handicapés par la présence de Vélizy 2, ont vu leurs clients revenir et ont pu se développer. Des cafés et des brasseries se sont ouverts, pour le plus grand bonheur des jeunes Forestois qui peuvent se retrouver et partager des moments conviviaux.

En redynamisant les centralités et en créant de nouvelles, Meudon a su insuffler un vent de convivialité et sociabilité dans ses quartiers, et c'est tout naturellement qu'elle en est aujourd'hui récompensée par ses habitants, heureux d'y vivre.

1. Bellevue, Place A. Briand
2. Place Stalingrad, église Saint-Martin + Monoprix
3. Val Fleury, quartier d'Arthelon
4. Quartier Saint-Martin
5. Bas Meudon-sur-Seine ?
6. Quartier Meudon-la-Forêt, place du Marché, quartier du Moulin

### Quartier Meudon-sur-Seine ?

1. Rendre attractive Place Tony de Graaf pour ouvertures de commerces et restaurants
2. Création centralité autour de la place Bergeyre

### Centralité Bellevue ?

1. Amélioration de l'espace public devant le CNRS et le central sur la place A. Briand → suppression grille devant CNRS → agrandissement de l'espace public
2. Végétaliser l'espace public
3. Rendre piéton rue Pierre Wacquant
4. Régler le problème du stationnement

### Place Stalingrad ?

1. Déplacer stationnement de la place vers le boulevard des Nations-Unies et le CAC (Centre Art et Culture)
2. Création de plus grande terrasses (élargissement des trottoirs) piétonnes

### Quartier Saint-Martin ?

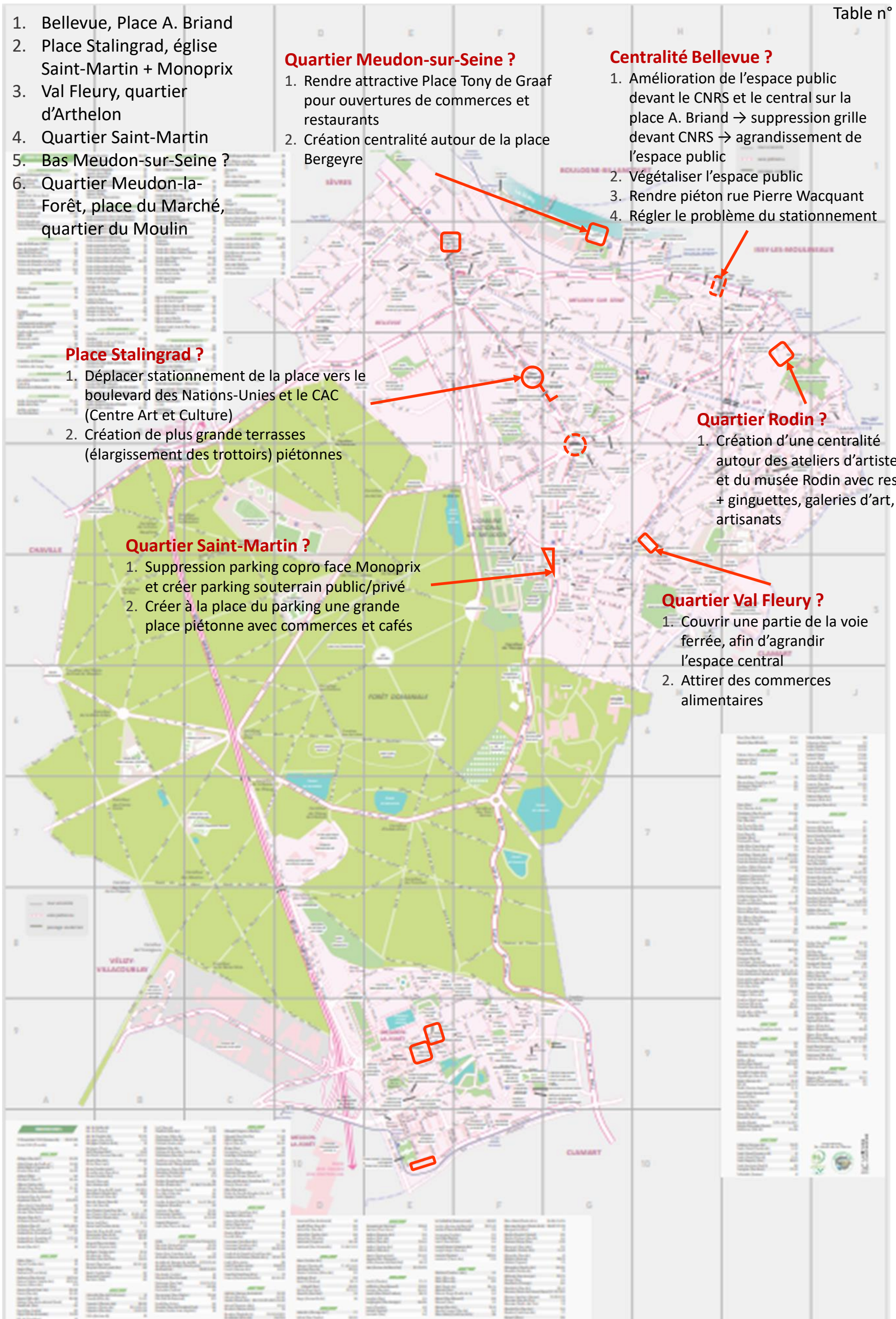
1. Suppression parking copro face Monoprix et créer parking souterrain public/privé
2. Créer à la place du parking une grande place piétonne avec commerces et cafés

### Quartier Rodin ?

1. Création d'une centralité autour des ateliers d'artistes et du musée Rodin avec resto + ginguettes, galeries d'art, artisanats

### Quartier Val Fleury ?

1. Couvrir une partie de la voie ferrée, afin d'agrandir l'espace central
2. Attirer des commerces alimentaires



Comment imaginez-vous la ou les centralités en 2040 ? Leur programmation commerciale, leur attractivité, leur piétonnisation... ?  
Comment la complémentarité entre les centralités peut permettre de créer des liens entre les quartiers ? (vous ne pouvez pas tout mettre partout !)

### Le fil rouge de notre projet

Lieux de rencontre  
par quartier

(MJC/Maison des associations)

1 événement par  
quartier, donc 5  
événements

(joutes nautiques à Meudon-sur-Seine,  
fête de l'été au parc du Tronchet...)

Des transports en  
commun écoles  
fréquents pour  
devenir et relier les  
quartiers entre eux

(télésiège, télécabine œufs,  
funiculaire)

1 quartier, 1  
particularité, 1  
attrait

Meudon-sur-Seine → la Seine  
Bellevue → commerce de bouche, gastronomie  
Val Fleury → stade/piscine, fondation d'Auteuil ?, horticulture, jardins partagés  
Meudon-la-Forêt → sport et jeunesse  
Centre → culture, musique

## ARTICLE CHLOROVILLE

**2023, 2043 : Quartiers : centres de vie, centres de ville**

**Il y a 20 ans, la Ville de Meudon lançait une grande réflexion collective sur son avenir. 20 ans plus tard, c'est l'heure du bilan !**

Le maître mot se déplacer entre les quartiers. Quel moyen de transport pour 2040 ?, individuel/collectif.

Faudra-t-il se déplacer pour travailler ou les entreprises se déplaceront ?

Serons-nous prêts à accepter tous ces changements en 2040 ?



**Meudon-sur-Seine ?**

Multiplier les passerelles sur le tram, la ligne SNCF, route des Gardes, pour augmenter les communications entre le bord de Seine et l'autre partie de Meudon-sur-Seine  
Maison de quartier

**Meudon Bellevue ?**

- Comment régler le problème énergétique avec les maisons individuelles → construire des immeubles qui répondent aux questions énergétiques

**Meudon centre ?**

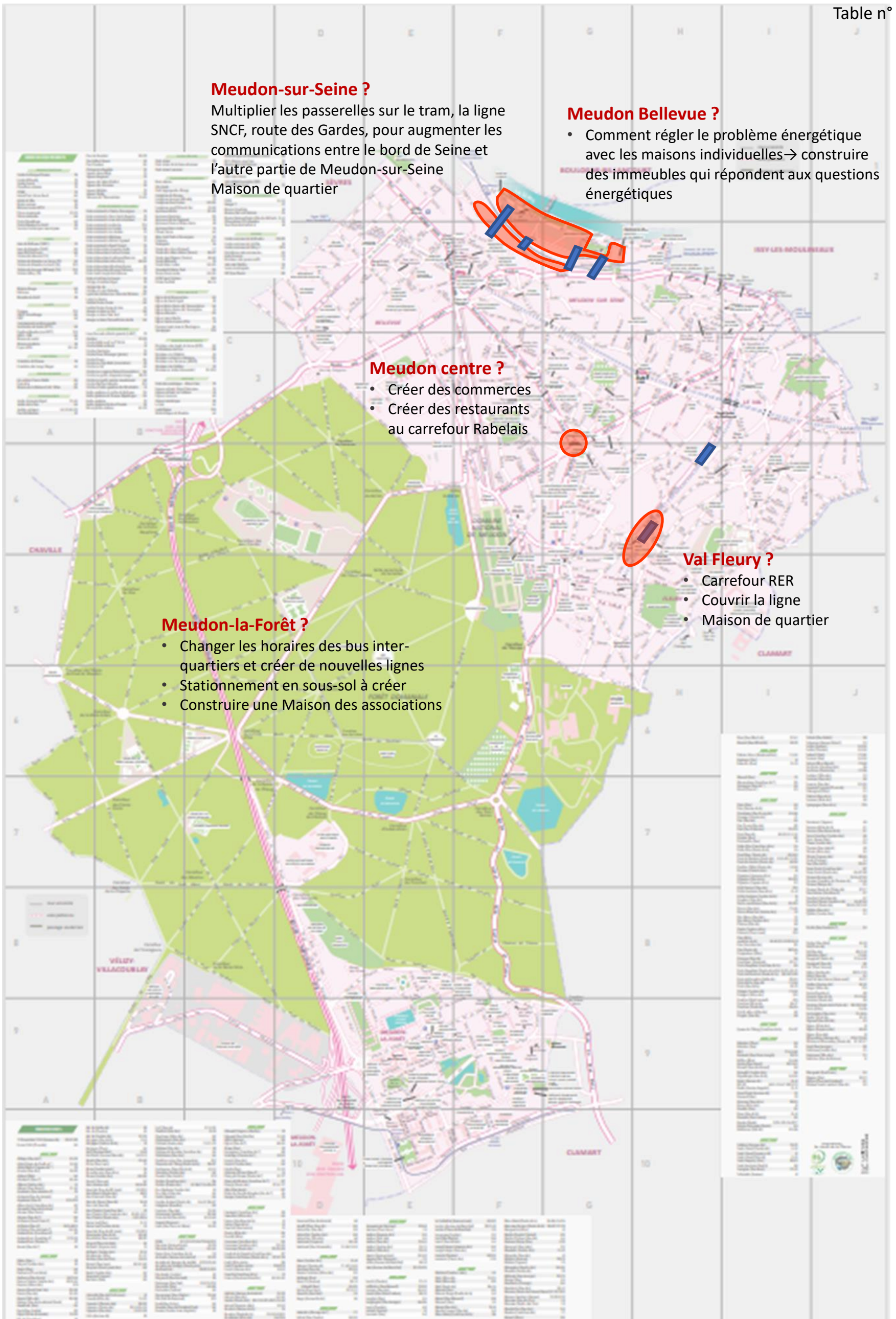
- Créer des commerces
- Créer des restaurants au carrefour Rabelais

**Meudon-la-Forêt ?**

- Changer les horaires des bus inter-quartiers et créer de nouvelles lignes
- Stationnement en sous-sol à créer
- Construire une Maison des associations

**Val Fleury ?**

- Carrefour RER
- Couvrir la ligne
- Maison de quartier



## **THÈME 8**

### **ENSEMBLE À TOUT ÂGE RENFORCER LES LIENS INTERGÉNÉRATIONNELS**

## Fiche A2 : Ensemble à tout âge – renforcer les liens intergénérationnels

1. Sortir du clivage entre crèches/enfants et seniors (maisons de retraite) et favoriser la mixité entre toutes les générations.
2. En 2040, il n'est pas certain que le modèle actuel des résidences seniors puisse subsister (raisons économiques) ; il faut anticiper un système différent.
3. Le modèle Meudon-village est plus favorable au développement des liens entre les générations :
  - lieux réunissant commerces, services de mutualisation d'activités partagées (outils à partager, imprimantes 3D, réparation d'objets...) avec incitation de la municipalité,
  - événements à l'échelle d'un immeuble, d'une rue, d'un quartier (ex. fête des voisins),
  - immeuble comme lieu de rencontres.
4. Créer des activités communes (transmission de savoir-faire) et des services rendus (bourse de services), ex. accompagner un senior, soutien scolaire à un enfant.
5. Témoignages de seniors auprès des plus jeunes qui deviennent acteurs (ex. métiers, passions, culture, difficultés de la vie quotidienne).
6. Dîners de voisins avec présentation des besoins et qualités de chacun en vue de services réciproques à exploiter.
7. Conférences sur des thèmes et des horaires qui conviennent à toutes les générations.
8. Refaire vivre des lieux (marchés couverts hors des marché terrasse du CNRS, place du Conservatoire, terrasse de l'Observatoire) → mettre en valeur l'existant sans chercher à construire de nouveaux lieux.

## ARTICLE CHLOROVILLE

### **2023, 2043 : Ensemble à tout âge – renforcer les liens intergénérationnels**

**Il y a 20 ans, la Ville de Meudon lançait une grande réflexion collective sur son avenir. 20 ans plus tard, c'est l'heure du bilan !**

#### **Meudon : premier prix des unions intergénérationnelles en Ile-de-France**

Notre enquête :

- La municipalité a signalé un accroissement de 150% des unions générationnelles en 5 ans.
- Liste des lieux qui favorisent ces unions ① terrasse de l'Hôtel de Bellevue ② le Larghero night à Meudon-la-Forêt ③ les poulaillers de la terrasse de l'Observatoire.

## Fiche A2 : Ensemble à tout âge – renforcer les liens intergénérationnels

Quelle place pour les seniors ?

Les seniors restent une force vive pour Meudon, on peut valoriser leurs expériences, compétences et savoirs envers les jeunes générations et leur cité.

La mise en place d'une structure publique pourrait faciliter le lien intergénérationnel en incluant les seniors dans des activités d'apprentissage, sportives, culturelles, artisanales manuelles, domestiques, numériques...

Ainsi des échanges de savoirs peuvent s'opérer dans les générations.

Parrainage meudonnais senior/junior. Mentorat senior/junior.

→ bâtiment regroupant les services d'accueil géré par la mairie.

→ des seniors ou des juniors se portent volontaires pour être mentor ou mentoré(e). Repris dans la structure publique.

Sur le temps du midi, partage entre le senior qui a besoin d'un repas et les jeunes qui ont besoin d'être encadrés (cantine).

Accompagnement des seniors pendant les sorties scolaires. Les services qui s'occupent des seniors devront avoir plus d'interactions avec les services de l'enfance.

## ARTICLE CHLOROVILLE

### **2023, 2043 : Ensemble à tout âge – renforcer les liens intergénérationnels**

**Il y a 20 ans, la Ville de Meudon lançait une grande réflexion collective sur son avenir. 20 ans plus tard, c'est l'heure du bilan !**

#### **Meudon : ville modèle du lien intergénérationnel**

Il y a 20 ans, les meudonnais se sont lancés dans une grande concertation dont la thématique était de créer du lien entre les générations. Une structure a vu le jour avec pour objectif d'échanger les savoirs entre les seniors et les plus jeunes ; à savoir : activités artisanales, domestiques, manuelles, sportives ou encore culturelles.

Depuis, une dynamique a renforcé le lien social entre les générations à l'image de Huguette et de Kilian qui ont pérennisé leurs relations parrains/juniors/seniors.

L'ancienne assistante RH a coaché un étudiant dans ses démarches professionnelles, afin de trouver son 1<sup>er</sup> emploi. Une transmission de savoirs, comme il y a désormais beaucoup d'autres, grâce à cette structure pionnière du lien intergénérationnel.

Quelle place pour les seniors ?

Comment s'assurer que la génération des seniors disponible et compétente, continue à jouer un rôle actif dans la vie collective

Quelle place pour les enfants, les jeunes ?

Quelles actions pour renforcer les liens entre les générations ?

1. Observateur de quartier avec restitution à une personne réceptive.
  - Maintien au domicile au maximum (aide de jeunes).
2. Participer à des activités avec des seniors (lotos...).
  - Accompagnement de personnes âgées à se déplacer pour faire de l'exercice ou faire des courses.
  - Aider les seniors à utiliser les ordinateurs au domicile des seniors.
3. Point à la mairie pour que les bénévoles s'identifient et précisent leurs compétences.
4. Participation des seniors à des activités jardinage, travaux manuels, jeux d'échecs... sur le temps scolaire (pause méridienne, récréation).

Casser la logique de cloisonnement entre structures seniors et autres structures jeunes.

Favoriser les associations qui mettent en relation des personnes âgées et les jeunes.

Les seniors préparent des repas pour des personnes de leur quartier.

Organiser des activités sportives entre jeunes et seniors.

## ARTICLE CHLOROVILLE

### **2023, 2043 : Ensemble à tout âge – renforcer les liens intergénérationnels**

**Il y a 20 ans, la Ville de Meudon lançait une grande réflexion collective sur son avenir. 20 ans plus tard, c'est l'heure du bilan !**

Il y a 20 ans, j'ai participé à la réflexion collective Meudon 2040 et les fils de mes voisins venaient de naître.

En 20 ans, Meudon a évolué et cet article est rédigé avec mon jeune voisin.

Il organise des lotos intergénérationnels qui remportent un vif succès. Ses copains aident des seniors à faire leurs courses. De plus, ils sont sensibilisés à respecter le bien collectif.

De mon côté, je vais jardiner dans les écoles et les enfants sont ravis de ramasser des radis. De me voir épanouie, certaines de mes amies participent aussi à d'autres activités.

Jules (20 ans) et Chloé (62 ans)

### Fiche A2 : Ensemble à tout âge – renforcer les liens intergénérationnels

<b>Objectif :</b>	Créer un lien fort entre les enfants, les jeunes et les seniors.
<b>Acteurs concernés :</b>	Ecoles, collèges... maisons de retraites, associations, mairie, clubs de sport.
<b>Action à prioriser :</b>	Casser la logique de cloisonnement entre les structures seniors et autres structures jeunes.
<b>Levier :</b>	La mairie pourrait s'appuyer sur des bénévoles pour promouvoir et faire connaître les activités et les besoins en ressources bénévoles.
<b>Critères d'évaluation :</b>	Quantité de besoins en regard de la qualité des personnes disponibles. Evaluation régulière pour connaître les « postes » pourvus. Evaluer la satisfaction des bénévoles et des jeunes.



## **THÈME 9**

# **NOUVELLES FORMES D'ÉCONOMIE, NOUVEAUX MODES DE CONSOMMATION**

Fiche A2 : Nouvelles formes d'économie, nouveaux modes de consommation

		Objectifs	Acteurs concernés	Actions à prioriser	Leviers de mobilisation	Critères d'évaluation
A	Réemploi, seconde main, recyclage, réparations	<ul style="list-style-type: none"> <li>Lutter contre le gaspillage/ maison écologique</li> <li>Economie financière (réduire impact de l'inflation)</li> <li>Création d'autres types d'emploi</li> </ul>	<ul style="list-style-type: none"> <li>Associations (AMAP...)</li> <li>Usagers</li> </ul>	<ul style="list-style-type: none"> <li>Améliorer la communication →</li> <li>Mettre en place un outil de partage collaboratif</li> <li>Développer des locaux</li> </ul>	<ul style="list-style-type: none"> <li>Chloroville, site de la ville</li> </ul>	<ul style="list-style-type: none"> <li>Nombre de participants, d'adhérents et d'actions</li> </ul>
B	Economie sociale et solidaire Clefs du succès	<ul style="list-style-type: none"> <li>Développer les épiceries solidaires et les <b>crèches parentales</b> →</li> <li>Développer les cafés associatifs</li> <li>Rapprocher les habitants, favoriser les échanges</li> </ul>	<ul style="list-style-type: none"> <li>Tissu associatif</li> </ul>	<ul style="list-style-type: none"> <li><b>Développer lieu d'accueil</b></li> <li>Développer l'intergénérationnel en rapprochant école et résidence senior dans un même bâtiment</li> <li>Plus d'échanges et de recyclage et café solidaire</li> </ul>	<ul style="list-style-type: none"> <li>Communication</li> </ul>	<ul style="list-style-type: none"> <li>Nombre de participants</li> <li>Questionnaire de satisfaction et évaluation de l'épanouissement</li> </ul>
C	Idées pour favoriser la création d'activités, d'entreprise	<ul style="list-style-type: none"> <li>Café associatif</li> </ul>		<b>A</b>		
D	Comment intégrer les salariés à la vie meudonnaise, rapprocher les meudonnais des emplois locaux, stages, entreprises...	<ul style="list-style-type: none"> <li>Réduction du temps de transport</li> <li>Développer l'offre de restauration</li> </ul>	<ul style="list-style-type: none"> <li>Entreprises</li> <li>Sponsors</li> <li>Salariés</li> </ul>	<ul style="list-style-type: none"> <li>Création de nouveaux écoquartiers</li> <li>Rénovation énergétique des logements existants</li> <li>Les consulter pour connaître les motivations</li> </ul>	<ul style="list-style-type: none"> <li>Comité d'entreprises CSE</li> </ul>	

## ARTICLE CHLOROVILLE

**2023, 2043 : Nouvelles formes d'économie, nouveaux modes de consommation**

**Il y a 20 ans, la Ville de Meudon lançait une grande réflexion collective sur son avenir. 20 ans plus tard, c'est l'heure du bilan !**

La **cité verdoyante** de Meudon a 10 ans. Située dans les Hauts-de-Seine, ce quartier est un exemple de développement durable et de solidarité.

La **crèche parentale** est un lieu d'accueil qui permet de concilier vie professionnelle et vie familiale.

Le **café associatif** est un lieu convivial où tous peuvent se retrouver autour d'un café ou d'un thé.

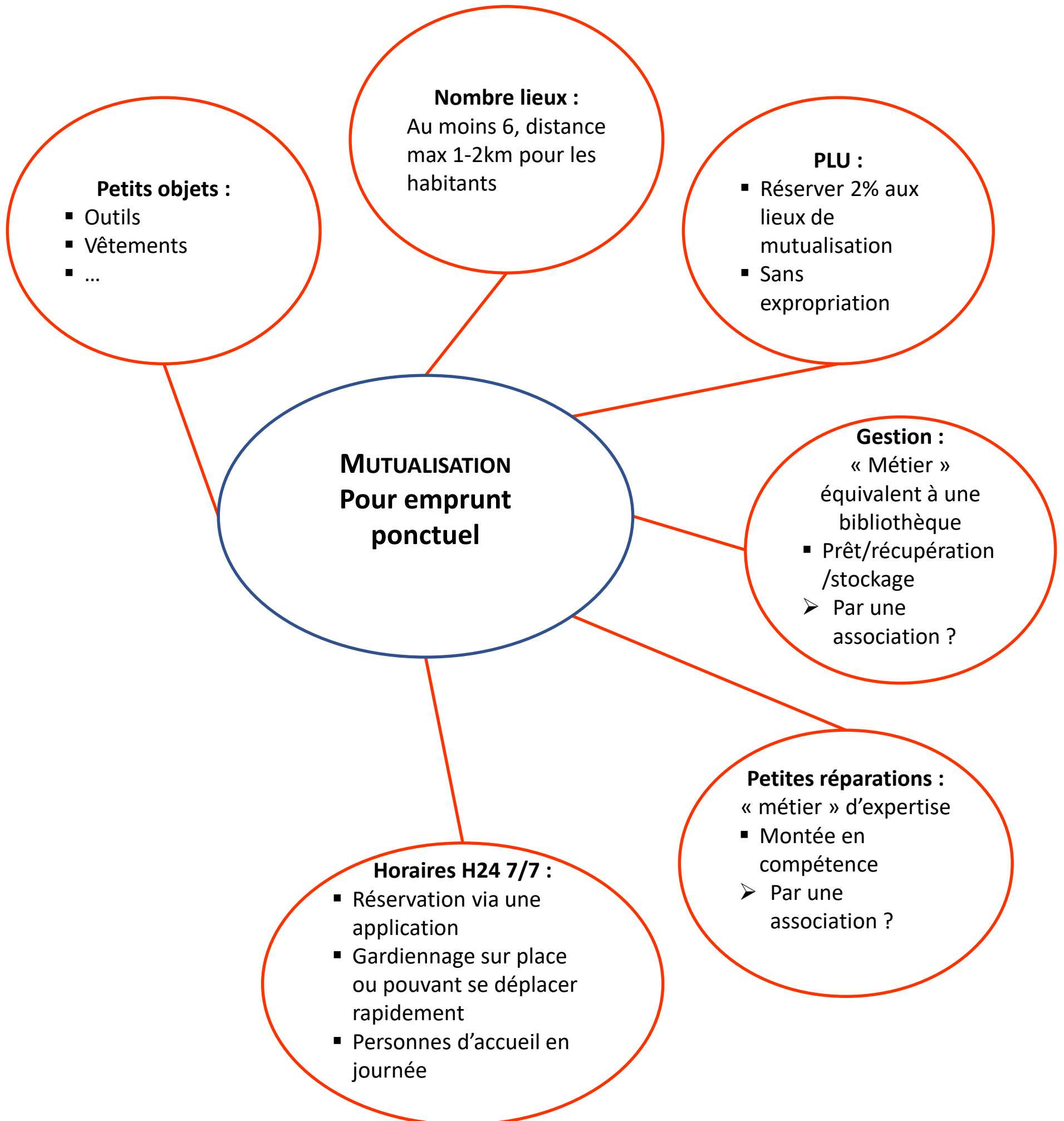
Le **centre senior** participe à l'animation de la cité et propose des animations autogérées (cuisine, gymnastique, jardinage...).

Le **lieu de commerce solidaire** est un espace où l'on peut acheter des produits issus des jardins partagés et de l'AMAP, ainsi que trouver des vêtements recyclés.

La **cité verdoyante** est un modèle de développement responsable et durable participant à l'attractivité des salariés.

**ISSY LES MOULINEAUX EST AUJOURD'HUI DESSERVIE PAR LE MÉTRO.**

Fiche A2 : **Nouvelles formes d'économie, nouveaux modes de consommation**



Réemploi, seconde main, de recyclage, de réparations... Quels modèles déployer pour soutenir ces nouveaux modes de consommation ? Comment faire évoluer les comportements ?

Quel type d'économie sociale et solidaire déployer sur la Ville, quelles clefs de succès (par ex. agriculture urbaine, circuits courts ...) ?

Quelles idées pour favoriser la création d'activité, d'entreprises... ?

Comment intégrer les salariés à la vie Meudonnaise, rapprocher les meudonnais des emplois locaux, des stages, ouvrir les entreprises sur la ville ... ?

## Idées

- A1 Créer une recyclerie dans la déchetterie de Meudon, afin que d'autres puissent... +++
- A2 Favoriser les magasins de recyclerie du type La Refile (rue de Paris) en les mettant en avant (accès, information).
- A3 Créer des lieux où l'on peut réparer ses objets (communiquer dessus). Le rendre permanent, avec un volet insertion. Maison des réparateurs.
- A4 Quid de créer une monnaie locale liée à l'économie solidaire et recyclage ? (cf. ville de Bayonne) → réutilisation dans les commerces et restaurants meudonnais.
- B1 cf. A4
- B2 Favoriser en communiquant (site de mise en relation) le fait que les jeunes puissent habiter chez des personnes (cf. fin des grands apparts) en échange d'un petit loyer.
- B3 Favoriser le Airbnb d'origine où on reçoit des gens chez soi où étant là dans sa résidence principale (favorise les rencontres et les liens sociaux). +++
- B4 Agriculture urbaine : jardins potagers (favorise la rencontre, crée des lieux) (cf. ONERA ?).
- B5 ChatGPT qui donnerait toutes les possibilités des choses à faire à Meudon (Q du type où jeter nos habits ?) +++
- B6 Favoriser des commerces circuit court / vrac du type « La Clayette ». En ouvrir d'autres ou aussi sur les marchés.
- B7 Avoir un vrai grand marché ouvert tous les jours avec plus de choix et des prix plus attractifs.
- C1 Piétonniser des zones, des places pour favoriser les commerces. +++
- C2 Baisser les charges et impôts locaux pour les entreprises.
- C3 Avoir un vrai incubateur pour aider les entreprises (sur la base de Meudon Valley qui existe déjà). Mini station F.
- C4 Copier Le Plessis-Robinson qui préempte les rez-de-chaussée des nouveaux immeubles pour les louer à des commerçants (via une société d'économie mixte) de proximité pour revitaliser les quartiers en imposant les commerces dans chaque local. +++
- C5 Favoriser les échanges entre les entreprises implantées à Meudon.

Réemploi, seconde main, de recyclage, de réparations... Quels modèles déployer pour soutenir ces nouveaux modes de consommation ? Comment faire évoluer les comportements ?

Quel type d'économie sociale et solidaire déployer sur la Ville, quelles clefs de succès (par ex. agriculture urbaine, circuits courts ...) ?

Quelles idées pour favoriser la création d'activité, d'entreprises... ?

Comment intégrer les salariés à la vie Meudonnaise, rapprocher les meudonnais des emplois locaux, des stages, ouvrir les entreprises sur la ville ... ?

D1 cf. Airbnb. Permet aux gens et entreprises de rencontrer des meudonnais.

D2 Créer un coworking près d'une gare.

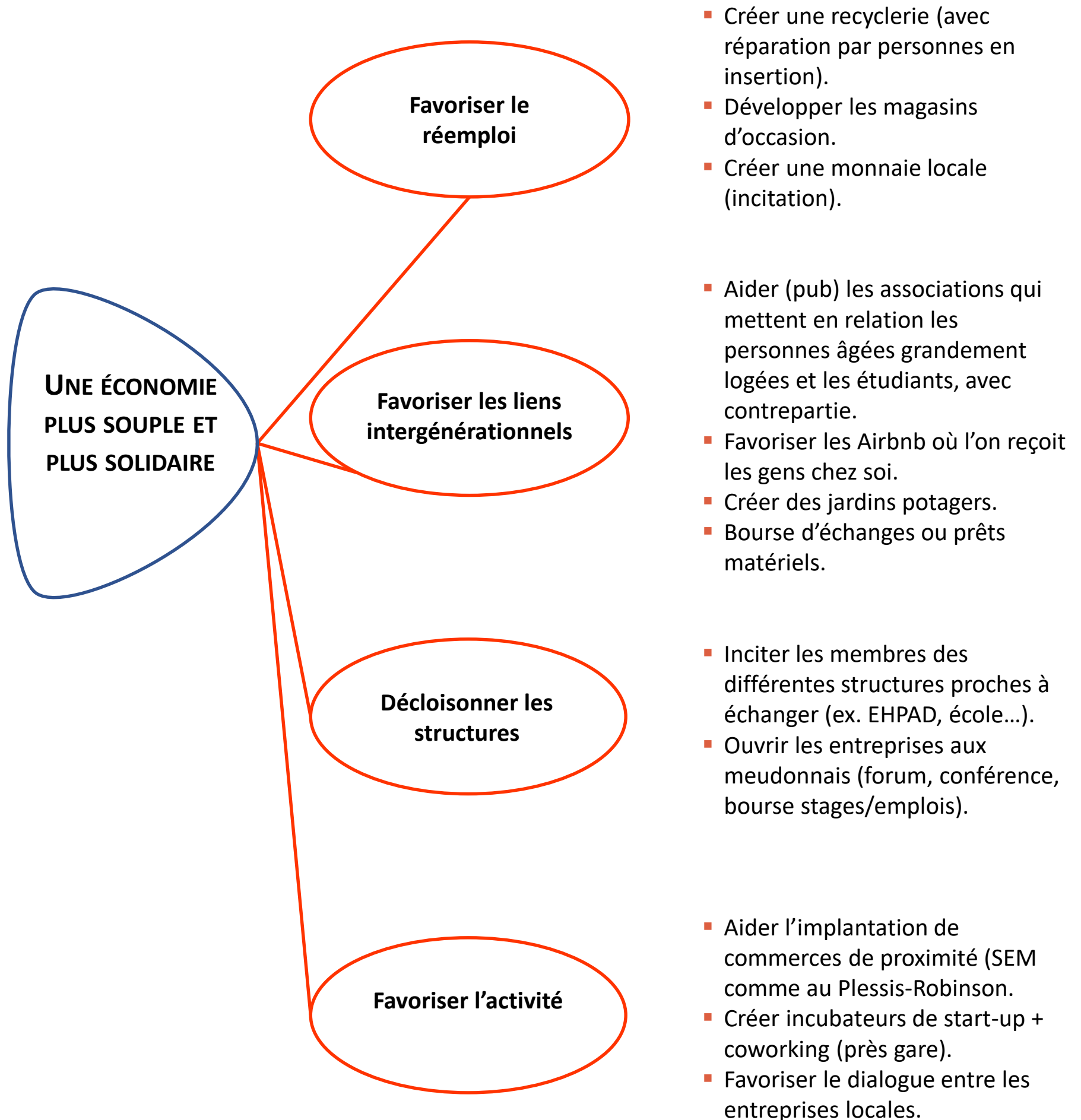
D3 Créer une bourse d'emplois, GPSO en ligne et forum stages pour les jeunes deux fois par an à Millandy.

D4 Développer la vie culturelle et des liens avec les entreprises.

D5 Les entreprises pourraient présenter une fois par mois au CAC leur entreprise, puis ensuite questions-réponses, et offres d'emplois et stages. +++

*NB : Intégrer toutes ces idées aux sites internet de Meudon et GPSO avec AI intégrée.*

## Fiche A2 : Nouvelles formes d'économie, nouveaux modes de consommation



## ARTICLE CHLOROVILLE

### 2023, 2043 : Nouvelles formes d'économie, nouveaux modes de consommation

Il y a 20 ans, la Ville de Meudon lançait une grande réflexion collective sur son avenir. 20 ans plus tard, c'est l'heure du bilan !

En 2040 a été créée une véritable  
« économie meudonnaise », ouverte sur l'extérieur,

avec :

- un véritable forum « emploi et stages »,
- un site multithématique, avec une Intelligence Artificielle intégrée nourrie à partir des données locales, et qui permette à tout citoyen meudonnais de trouver aisément ce qu'il recherche :
  - Un jardin potager partagé
  - La maison des réparateurs
  - La recyclerie
  - Le Airbnb qui me convient
  - Les grandes maisons de personnes âgées qui peuvent héberger des jeunes
  - Les conférences et animations culturelles, les présentations d'entreprises
  - Mon emploi, mon stage sur Meudon
  - Mon outil (rouleau à, gazon perceuse, sauf les outils utiliser quotidiennement)

Meudon est une ville vivante, avec de nombreuses places piétonnes entourées de commerces, grâce à la politique de préemption des rez-de-chaussée de nouveaux immeubles.

Un grand marché bien achalandé et **aux prix attractifs** est ouvert 3-4 jours/semaine, les meudonnais s'y retrouvent avec plaisir.

On peut utiliser une monnaie locale pour s'échanger des produits faits ou recyclés à Meudon.

On peut citer également : une nouvelle maison des associations dans l'ancienne école de la rue Charles Desvergnès qui est pleine tous les jours avec son incubateur de jeunes pousses qui favorise la création d'entreprises pour les meudonnais. Cette maison accueille aussi les associations d'entreprises et favorise les échanges entre les entreprises implantées à Meudon et le parrainage de petites entreprises par des grandes. Cette maison accueille aussi un grand nombre d'associations.